



1

Znaczenie rolnictwa w gospodarce Polski

The role of agriculture in Polish economy

1.1 Miejsce rolnictwa w gospodarce narodowej

Role of agriculture in national economy

Rolnictwo jest ważnym sektorem polskiej gospodarki. Znajduje to potwierdzenie przede wszystkim w strukturze użytkowania gruntów i strukturze zatrudnienia ludności. Szczególną rolę odgrywa w rozwoju społecznym i gospodarczym obszarów wiejskich.

Gospodarując na ponad połowie ogólnej powierzchni kraju rolnictwo wyznacza główne funkcje i kierunki użytkowania ziemi oraz kształtuje środowisko przyrodnicze i krajobraz. Od gospodarki rolnej zależy w znacznym stopniu czystość wód, powietrza i gleby oraz różnorodność gatunków roślin i zwierząt. Na przykład dzięki zachowaniu tradycyjnych form ekstensywnej gospodarki rolnej, do naszych czasów zachowały się miejscowe odmiany roślin uprawnych oraz lokalne rasy zwierząt gospodarskich. Liczba zarejestrowanych w Polsce odmian roślin uprawnych w 2000 r. wynosiła 917.

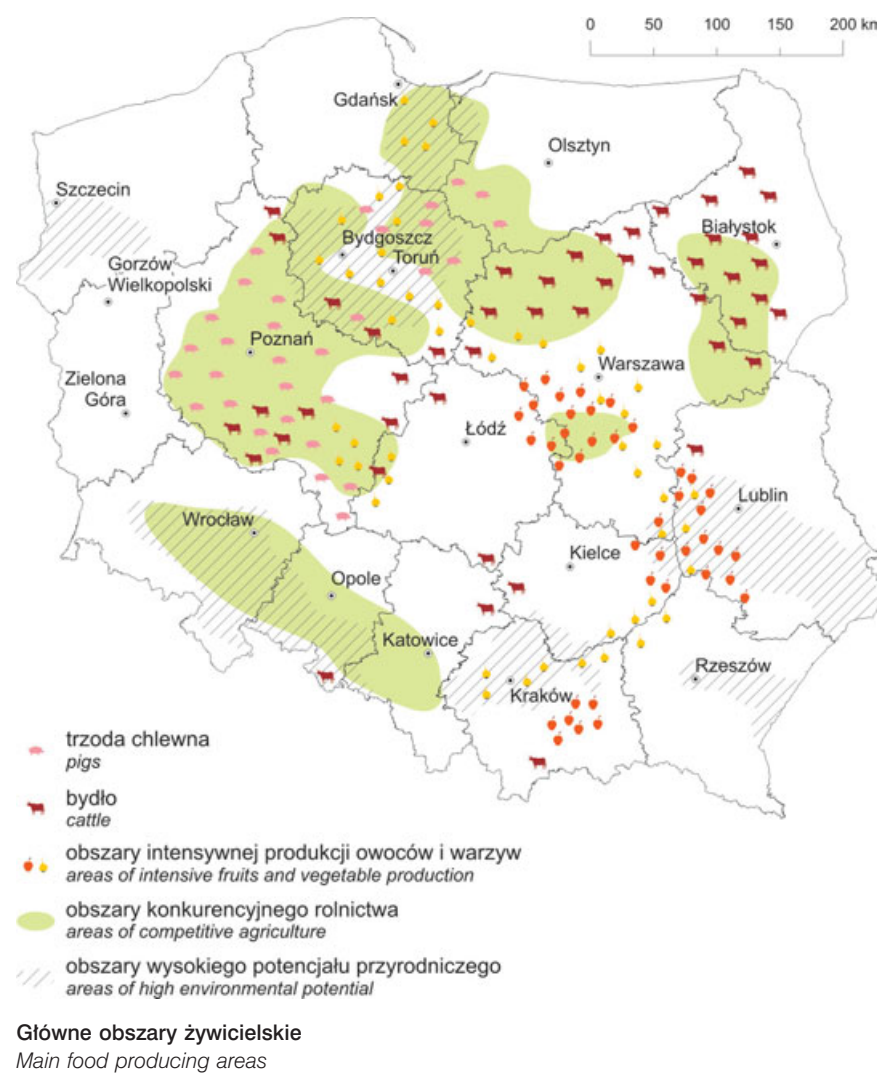
Współcześnie obserwujemy w Polsce modernizację i specjalizację produkcji rolnej. Nowoczesne rolnictwo produkujące często metodami „przemysłowymi”, przynosi dużo większe korzyści ekonomiczne niż rolnictwo tradycyjne. Z drugiej strony jednak pojawia się szereg różnorodnych zagrożeń. W związku z tym nowe założenia polityki rolnej Unii Europejskiej przewidują rozwój tzw. rolnictwa zrównoważonego, ukierunkowane na takie wykorzystanie zasobów ziemi, które nie niszczy ich naturalnych źródeł, lecz pozwala na zaspokajanie podstawowych potrzeb kolejnych pokoleń producentów i konsumentów.

Zapewnienie samowystarczalności żywnościowej jest jednym ze strategicznych celów rolnictwa w gospodarce narodowej. W Polsce wyróżnić można kilka głównych regionów produkcyjnych, które stanowią zaplecze żywnościowe kraju. W produkcji roślinnej są to przede wszystkim obszary o wysokim przyrodniczym potencjale produkcyjnym: Kujawy, Żuławy Wiślane, Nizina Śląska, Wyżyna Miechowska, Wyżyna Lubelska i Ziemia Pyrzycka. W produkcji zwierzęcej i mieszanej najważniejszą rolę odgrywają Nizina Wielkopolska i północna część Niziny Mazowieckiej. Większość wymienionych obszarów cechuje intensywna produkcja rolna, a poziom rozwoju gospodarstw dorówna w niedługim czasie poziomowi gospodarstw Europy Zachodniej.

Rolnictwo jest bazą dla rozwoju przemysłu rolno-spożywczego, a w ostatnich latach rośnie też jego znaczenie jako dostawcy surowców energetycznych i energii. W latach 1990. przemysł rolno-spożywczy przeszedł szybkie zmiany własnościowe, w wyniku których większość jego branż została sprywatyzowana. W prywatyzacji znaczącą rolę odegrał

kapitał zagraniczny, zwłaszcza w branży cukierniczej, tytoniowej i koncentratów spożywczych.

W rejestrze REGON w 2006 r. zarejestrowanych było około 33 tys. podmiotów deklarujących działalność w produkcji artykułów spożywczych i napojów oraz wyrobów tytoniowych, spośród których ponad 19 tys. należało do osób fizycznych. Największe znaczenie w przemyśle spożywczym ma przetwórstwo mięsa i wytwarzanie wyrobów mleczarskich.



Produkcja wybranych wyrobów przemysłu spożywczego, 2007

Produkt	Jedn. miary	Wielkość produkcji
Produkty uboju przemysłowego	tys. ton	1105
Mięso drobiowe	tys. ton	1127
Wędliny	tys. ton	760
Konserwy i przetwory z mięsa	tys. ton	26,5
Ryby morskie i filety	tys. ton	110,3
Soki z owoców i warzyw	tys. hl	6100
Margaryna i mieszanki do smarowania pieczywa	tys. ton	345
Mleko płynne przetworzone	tys. hl	22830
Masło	tys. ton	172
Sery	tys. ton	570
Jogurt	tys. hl	3692
Mąka pszenna	tys. ton	1531
Piwo	tys. hl	36715
Wódka czysta (w przeliczeniu na 100%)	tys. hl	923

Źródło: *Nakłady i wyniki przemysłu w 2006 i 2007*, GUS, Warszawa.

Spożycie wybranych artykułów żywnościowych na 1 mieszkańca rocznie (kg/sztuk/litrów)

Produkt	1995	2000	2005
Ziarno 4 zbóż na przetwory	121	120	119
Ziemniaki	136	134	126
Warzywa	121	121	110
Owoce	41	52	54
Mięso i podroby	64	66	71
Masło	4	4	4
Mleko	197	193	173
Jaja	155	188	215
Cukier	42	42	40

Źródło: *Mały Rocznik Statystyczny*, GUS, 2008.

Sytuacja ekonomiczna przemysłu spożywczego jest korzystna. W wyniku otwarcia się rynków zagranicznych, wzrostu dochodów ludności, a w konsekwencji wzrostu spożycia oraz dzięki inwestycjom modernizującym produkcję i restrukturyzacji przemysłu, jego rentowność jest wysoka (w 2007 r. wskaźnik rentowności brutto przekroczył 5%).

Rolnictwo jako podstawowa funkcja gospodarcza na obszarach wiejskich określa możliwości ich rozwoju społecznego i ekonomicznego, daje zatrudnienie dużej grupie mieszkańców wsi oraz kształtuje strukturę przestrzenną terenów wiejskich. Pełni też ważne role społeczne i kulturowe. Dzięki zachowaniu na niektórych obszarach tradycyjnych metod produkcji i zagospodarowania terenu, kształtuje krajobraz kulturowy wsi



Typowy krajobraz rolniczy Mazowsza (fot. J. Bański)
Typical farming landscape of Masovia (by J. Bański)



Krajobraz rolniczy Lubelszczyzny z kwitnącym rzepakiem (fot. J. Bański)
Farming landscape of the Lublin region with blooming rapeseed (by J. Bański)

obfitujący w liczne pierwotne układy ruralistyczne i zabytkowe obiekty. W odróżnieniu od mieszkańców miast, ludność wsi, a szczególnie ludność rolnicza, zachowuje tradycje i wielowiekowe wartości kulturowe.

Rolnictwo jest podstawowym sektorem zatrudnienia ludności wiejskiej. W sumie znajduje w nim pracę około 12% ludności czynnej zawodowo. Oprócz rolników sektor ten reprezentują również przedstawiciele różnorodnych służb rolnych, usług i handlu, administracji samorządowej i państwowej, nauki i oświaty.

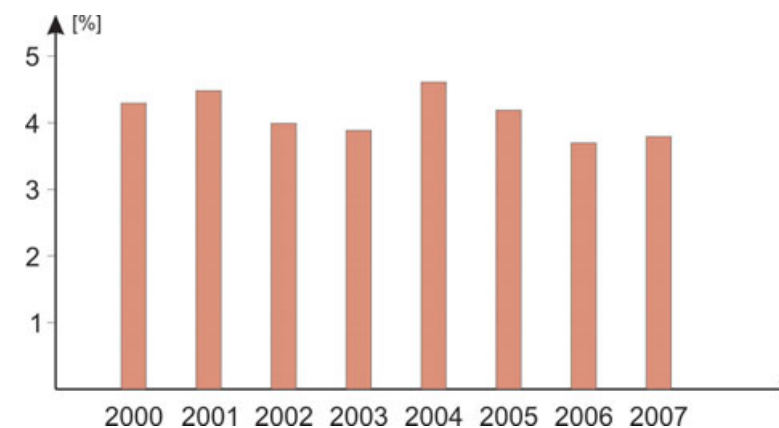
Uwzględniając PKB ważony parytetem siły nabywczej, w 2005 r. Polska znajdowała się na 23 miejscu na świecie (PKB – 512 890 mln USD). Biorąc jednak pod uwagę PKB w przeliczeniu na 1 mieszkańca, kraj nasz



Krajobraz rolniczy Pojezierza Suwalskiego (fot. J. Bański)
Farming landscape of the Suwałki Lakeland (by J. Bański)



Pola uprawne wiosną (fot. J. Bański)
Cultivated fields in spring (by J. Bański)



Udział rolnictwa, leśnictwa i łowiectwa w PKB w latach 2001–2007

Źródło: Roczniki statystyczne GUS, Warszawa.

Share of agriculture, forestry and hunting in the GDP in years 2001–2007

Source: Statistical Yearbooks of the Central Statistical Office (GUS) in Warsaw.

ustępuje większości nowo przyjętym członkom Unii Europejskiej. Jeszcze gorzej przedstawia się sytuacja pod względem wielkości wskaźnika produktu krajowego brutto w ujęciu regionalnym. Na 10 regionów UE (bez Bułgarii i Rumunii) o najniższym PKB, aż 6 z nich leżało w Polsce (województwa: lubelskie, podkarpackie, świętokrzyskie, podlaskie, warmińsko-mazurskie i opolskie). W dużym uproszczeniu można przyjąć, że najbardziej niekorzystne w Polsce są regiony o dominującej roli funkcji rolniczej. Nie oznacza to jednak, że rolnictwo jest elementem konserwującym stagnację gospodarczą. Istnieje wiele przykładów obszarów, gdzie rolnictwo może stymulować rozwój (północno-wschodnie Mazowsze, południowa Wielkopolska, rejony sadownicze Mazowsza itp.).

Pomimo wzrostu produkcji rolnej, udział rolnictwa w produkcji krajowym brutto systematycznie zmniejsza się. W 1947 r. udział rolnictwa w PKB szacowany był na 58% i do 1989 r. spadł do poziomu około 13%. Późniejsze lata przyniosły dalszy spadek tego udziału, co było wynikiem braku wyraźnego wzrostu wolumenu produkcji w gospodarce rolnej przy jego wzroście w innych działach gospodarki narodowej. W efekcie udział rolnictwa, leśnictwa i łowiectwa w PKB obniżył się aż do około 3,8% w 2007 r. Ostatnie lata charakteryzuje zmienna dynamika produkcji globalnej rolnictwa, co odbija się w wahaniach jej udziału w PKB. Niemniej jest on nadal około dwukrotnie wyższy niż w większości krajów Unii Europejskiej.

Zmniejszenie barier administracyjno-celnych w obrotach z państwami Unii Europejskiej, które są dla Polski najważniejszymi i największymi partnerami handlowymi spowodowało wzrost dynamiki obrotów handlowych towarami rolno-spożywczymi. Kraje Unii są odbiorcami ponad 80% eksportu produktów żywnościowych. Dzięki dużej dynamice wzrostu eksportu, saldo w handlu zagranicznym tymi towarami było dodatnie. Konsekwencją tego był również wzrost udziału towarów rolno-spożywczych w obrotach zagranicznych ogółem.

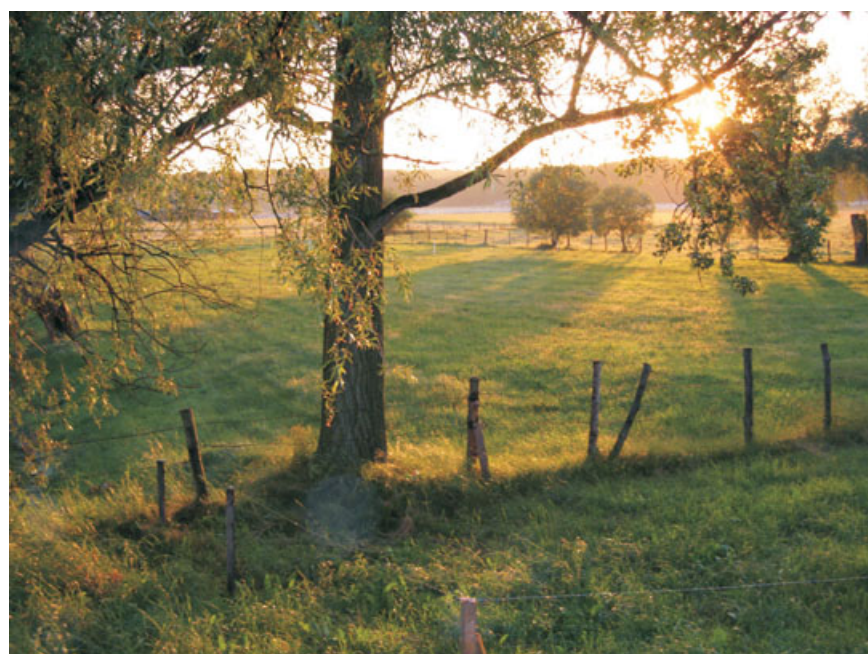
W 2007 r. największy eksport produktów rolno-spożywczych realizowany był do Niemiec (25% ogólnej wartości eksportu), Wielkiej Brytanii (7,3%), Republiki Czeskiej (6,4%), Holandii (5,8%), Włoch (5%) i Rosji (4,5%). Z kolei import pochodził głównie z Niemiec (18,6% ogólnej wartości importu), Holandii (9,2%), Hiszpanii (6,1%) i Argentyny (5,7%).

Towary o największym eksporcie i imporcie, 2007

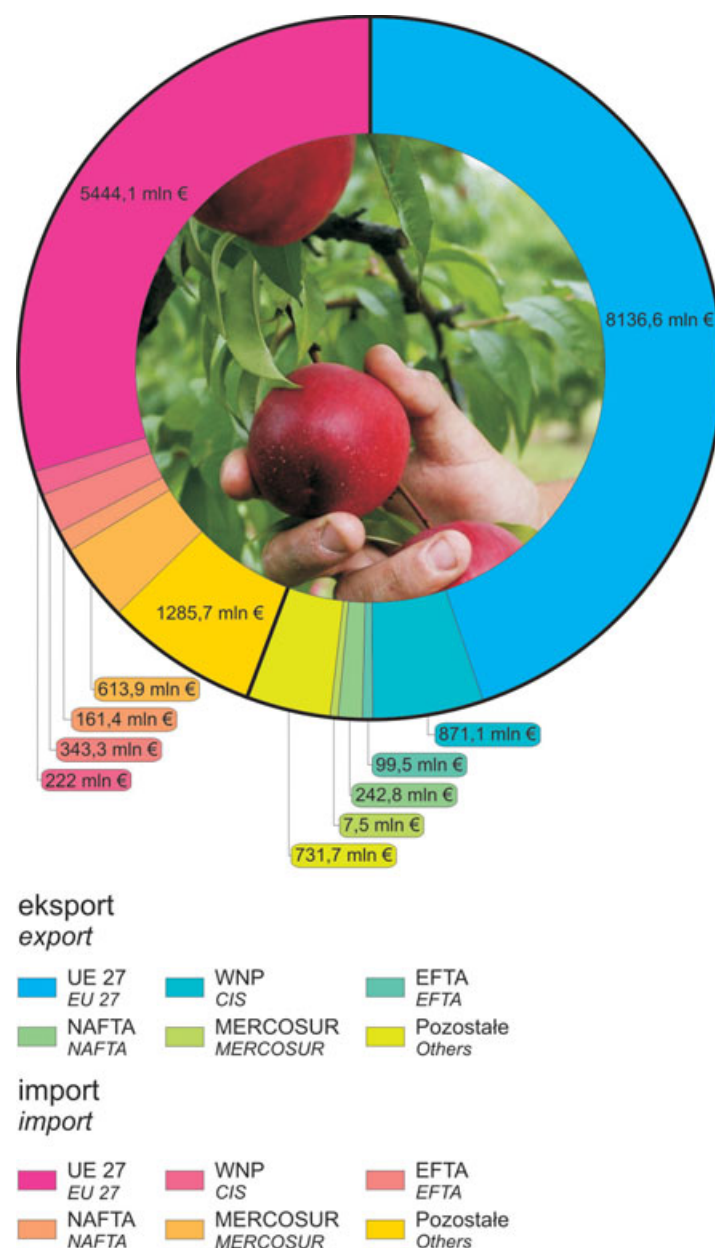
Produkty	Eksport		Produkty	Import	
	wartość (mln euro)	udział w eksporcie ogółem (%)		wartość (mln euro)	udział w imporcie ogółem (%)
Mięso drobiowe	588,7	5,8	Mięso wieprzowe	439,2	5,4
Chleb, pieczywo cukiernicze	504,1	5,0	Makuchy sojowe	433,2	5,4
Cygara	458,5	4,5	Filety rybne	286,3	3,5
Soki owocowe	402,3	4,0	Owoce cytrusowe	258,5	3,2
Czekolada i przetwory z kakao	390,7	3,9	Tytoń	213,2	2,6
Mięso wołowe	373,0	3,7	Czekolada i przetwory z kakao	207,7	2,6
Sery twarogi	372,2	3,7	Ryby świeże	203,5	2,5
Owoce i orzechy	322,7	3,2	Pszenica	199,6	2,5
Mięso wieprzowe	321,6	3,2	Pasze	192,2	2,4

Dane Ministerstwa Finansów.

W strukturze handlu zagranicznego większy udział mają produkty pochodzenia roślinnego, stanowiąc 55% wartości eksportu i 70% wartości importu. W 2007 r. wśród eksportowanych produktów roślinnych największe znaczenie miały owoce i ich przetwory (21,3% wartości eksportu produktów roślinnych) oraz cukier i wyroby cukiernicze (14,8%). Z produktów zwierzęcych największy udział w eksporcie mają mięso i przetwory oraz produkty mleczarskie. W imporcie produktów roślinnych największy udział mają owoce i ich przetwory oraz rośliny oleiste, wśród produktów zwierzęcych zaś – ryby i ich przetwory oraz mięso i przetwory.



Krajobraz wiejski Mazowsza (fot. J. Bański)
Rural landscape of Masovia (by J. Bański)



Geograficzna struktura eksportu i importu towarów rolno-spożywczych w 2007 r.
Źródło: *Rolnictwo i gospodarka żywnościowa w Polsce*, Ministerstwo Rolnictwa i Rozwoju Wsi, Warszawa, 2008.

Geographical structure of exports and imports of agricultural and food products in 2007
Source: *Rolnictwo i gospodarka żywnościowa w Polsce (Agriculture and food economy in Poland; in Polish)*, Ministerstwo Rolnictwa i Rozwoju Wsi, Warszawa, 2008.

Agriculture is an important sector of Polish economy. It uses more than half of the total area of the country, and thus defines the leading functions and directions of land use, and at the same time shapes natural environment and landscape. Agriculture is the basis for development of the food processing industry, and, more recently, its significance as the supplier of energy crops and energy itself is on the increase. Meat processing and dairy industry are the most important activities in food processing.

Being the fundamental economic function on rural areas, farming determines the possibilities of their social and economic development, provides jobs to an important group of rural inhabitants, and shapes the spatial structure of rural areas. Farming is the primary employment sector of rural population. It employs altogether roughly 12% of all the professionally active Poles.

Despite the increase of agricultural production, the share of farming in Gross Domestic Product (GDP) systematically decreases. In 2007 the share of agriculture, forestry and hunting in GDP amounted to 3.8%. Recent years have been characterised by a variable dynamics of global agricultural product, this fact having been reflected in the fluctuations of the share of agriculture in the GDP.

Decreasing administrative and custom barriers in the trade with the member countries of the European Union, the most important trade partners of Poland, brought about an upward dynamics of trade turnover in food and agricultural produce. The countries of European Union are the destination for more than 80% of value of exports of food products. The biggest export flows are directed to Germany, United Kingdom, Czechia, The Netherlands, Italy and Russia.

The structure of foreign trade is dominated by crop products, accounting for 55% of export value and 70% of import value. Among the exported crop products most important are fruits and fruit products, sugar and confectionery, and among animal products – meat and meat products, as well as dairy products.

1.2 Rolnictwo polskie na tle Unii Europejskiej i świata

Polish agriculture against the background of EU and World agriculture

Polskie rolnictwo dysponujące dużą powierzchnią użytków rolnych i dużymi zasobami siły roboczej zajmuje ważne miejsce w strukturze gospodarki żywnościowej Unii Europejskiej. Pod względem ogólnej powierzchni użytków rolnych ustępujemy Wielkiej Brytanii i dużo większym obszarowo krajom – Francji, Hiszpanii i Niemcom, natomiast jeśli chodzi o powierzchnię gruntów ornych, to wyprzedzają nas tylko Francja i Hiszpania. Zdecydowana przewaga upraw polowych w użytkowaniu ziemi świadcząca o dużej roli produkcji roślinnej oraz możliwość uprawy wielu gatunków roślin w czystym środowisku przyrodniczym stwarzają szansę, aby Polska stała się zagłębiem żywnościowych Wspólnoty.

Jednym z podstawowych problemów polskiego rolnictwa jest rozdrobnienie agrarne. Pod tym względem wypadamy bardzo niekorzystnie na tle większości krajów UE. Średnia powierzchnia gospodarstwa rolnego w Polsce jest dwa razy mniejsza niż przeciętna w krajach „starej” Unii Europejskiej (około 19 ha). Największe podobieństwo z Polską pod

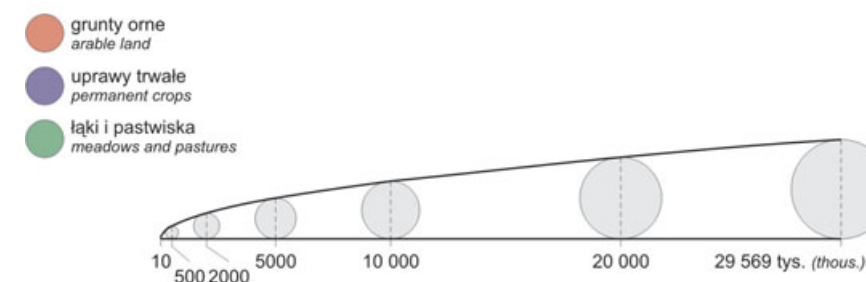
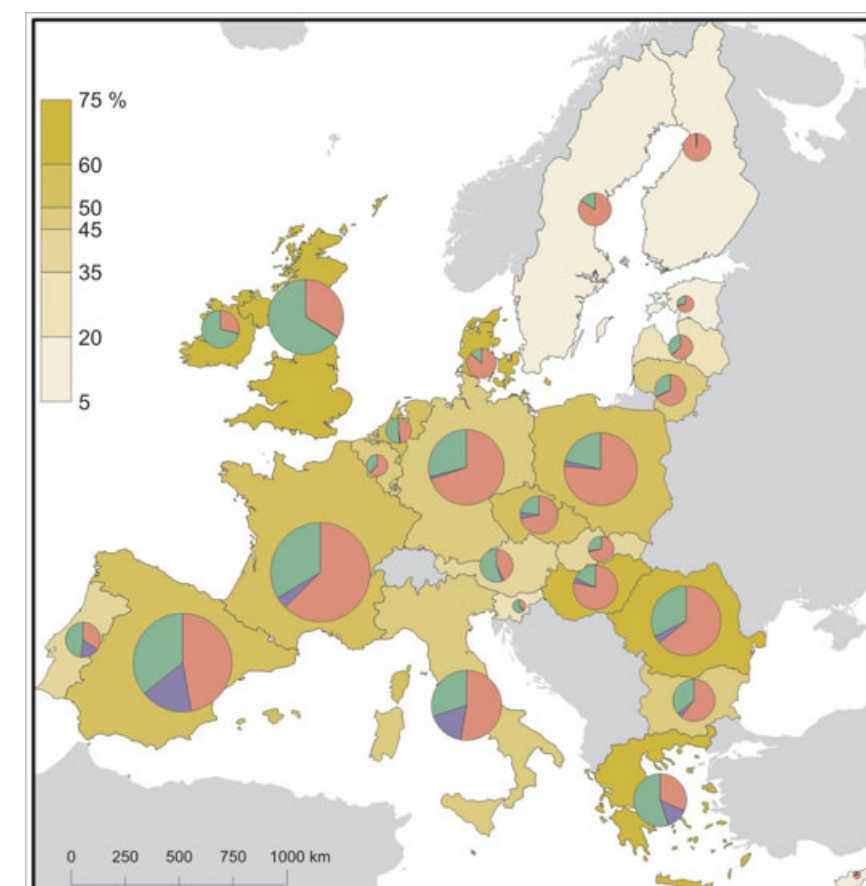
względem przeciętnej wielkości gospodarstw wykazuje rolnictwo nowych krajów członkowskich (Bułgaria, Rumunia, Węgry) i krajów południowej Europy (Grecja, Portugalia, Włochy). Zważywszy jednak na inny charakter gospodarki rolnej w południowej Europie i występujący do niedawna odmienny model rolnictwa w krajach postkomunistycznych, porównania nie mają większego uzasadnienia. Powinny one dotyczyć krajów tej samej strefy klimatycznej, w których od dawna wiodącą rolę odgrywają gospodarstwa będące własnością osób fizycznych (np. Danii, Holandii, Niemiec). Tamtejsze gospodarstwa rolne mają przeciętnie kilkakrotnie większą powierzchnię użytków rolnych niż w naszym kraju.

Niewielka przeciętna powierzchnia i duża liczba gospodarstw najmniejszych utrudnia polskiemu rolnictwu możliwości konkurencyjności z rolnictwem Europy Zachodniej. Małe gospodarstwa rolne mają ograniczone możliwości modernizacji produkcji, przez co osiągają stosunkowo niskie efekty produkcyjne.

Konsekwencją dużego rozdrobnienia agrarnego jest wysoki odsetek osób zatrudnionych w rolnictwie. To sprawia, że restrukturyzacja i modernizacja sektora żywnościowego jest bardzo utrudniona. Według danych FAO pod względem udziału zatrudnionych w rolnictwie w ogólnej liczbie osób czynnych zawodowo zajmujemy czołowe miejsce w UE – na przykład w porównaniu z Belgią udział ten jest ponad 10-krotnie wyższy.

Można przypuszczać, że proces odpływu ludności do innych działów gospodarki nabierze w przyszłości większego tempa, jednak przez najbliższych kilka lat będzie on hamowany kryzysem ekonomicznym i niekorzystną sytuacją na rynku pracy. Kraje zachodnioeuropejskie rozwijały się przez wiele dziesiątków lat, w warunkach pełnego zatrudnienia. Odchodzący z rolnictwa nie mieli problemów ze znalezieniem pracy w innych działach gospodarki. Tymczasem w Polsce, co najmniej przez kilka następnych lat, pozarolnicze działy gospodarki nie będą w stanie wchłaniać ludności pracującej często w niepełnym wymiarze godzin w gospodarce rolnej. Ponadto ludność wiejska ma niższe kwalifikacje zawodowe niż miejska, co zmniejsza szanse jej zatrudnienia.

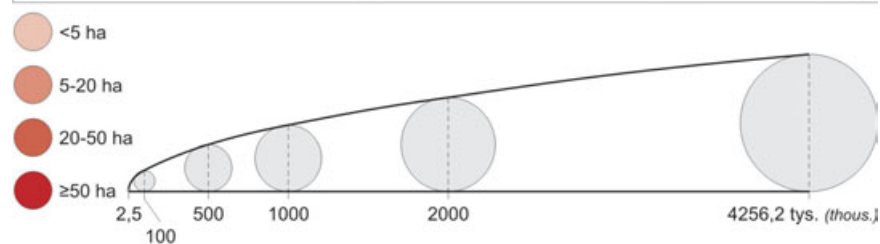
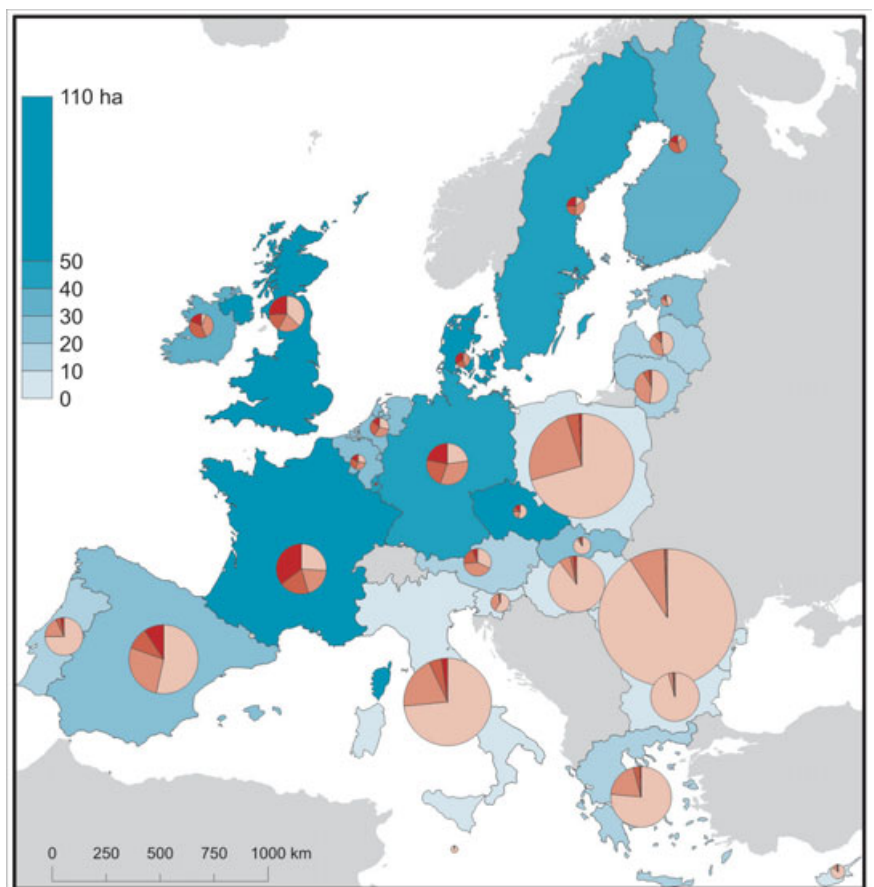
Do niedawna największe dysproporcje pomiędzy rolnictwem polskim a unijnym dotyczyły wyposażenia gospodarstw rolnych w infrastrukturę techniczną, w tym głównie sieć wodociągową, kanalizacyjną i dostęp do oczyszczania ścieków. Dzięki krajowym i unijnym programom pomocowym oraz wysiłkowi samorządów lokalnych i mieszkańców obszarów wiejskich, ostatnie kilkanaście lat charakteryzował dynamiczny rozwój



Powierzchnia i struktura użytków rolnych oraz ich udział w ogólnej powierzchni krajów Unii Europejskiej, 2007
Area and structure of agricultural land, and its share in total surface of the countries of the European Union, 2007



Tablica informacyjna o realizacji projektu współfinansowanego ze środków Unii Europejskiej (fot. J. Bański)
Information board on the realisation of a project co-financed from the means of the European Union (by J. Bański)



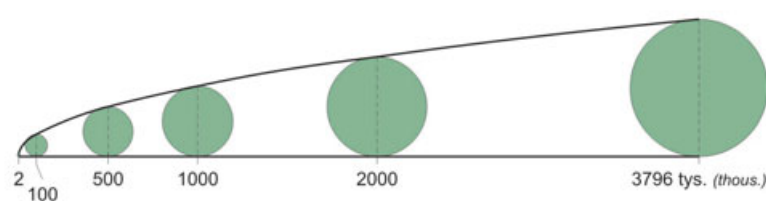
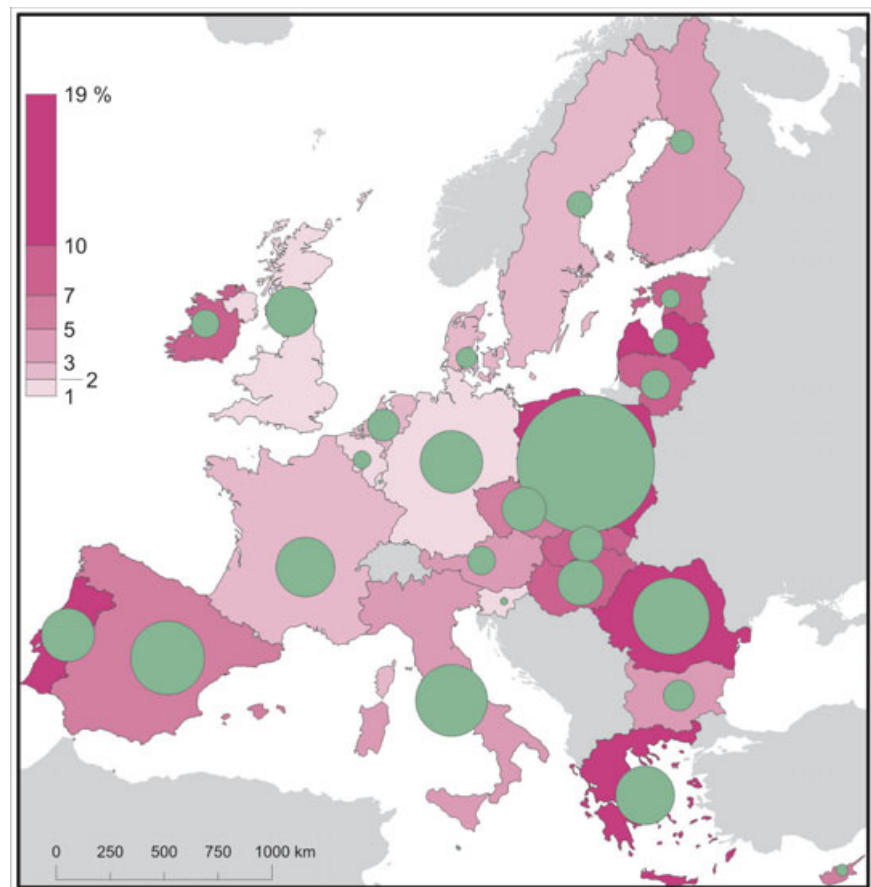
Liczba, struktura wielkościowa i średnia wielkość gospodarstw rolnych w krajach Unii Europejskiej, 2005

Numbers, acreage structures and average acreages of farms in the countries of the European Union, 2005

infrastruktury technicznej i stopniowe eliminowanie regionalnych różnic wyposażenia w nią gospodarstw rolnych.

Lepiej wypadają porównania Polski z UE pod względem wyposażenia w maszyny rolnicze. Na przykład porównując powierzchnię gruntów ornych przypadających na jeden ciągnik, Polska ustępuje tylko 4 krajom ze starej UE (15) tj. Austrii, Holandii, Irlandii i Włochom. W przeliczeniu mocy na 1 ha okazuje się jednak, że wskaźnik ten stawia Polskę na jednym z ostatnich miejsc. Polskie ciągniki są również bardzo wysłużone, a ich średni okres eksploatacji przekracza 15 lat.

Duża część polskiego rolnictwa ma charakter tradycyjny, a przeważa w nim ekstensywna produkcja roślinna. Wykorzystanie słabej jakości materiału siewnego, niskie zużycie nawozów sztucznych i środków ochrony roślin powoduje niezadowalający poziom plonów. Są one zdecydowanie niższe od plonów osiąganych w krajach Europy Zachodniej położonych w podobnych szerokościach geograficznych. Oprócz ograni-



Liczba ludności rolniczej i jej udział w grupie ludności aktywnej zawodowo w krajach Unii Europejskiej, 2006

Farming population and its share in the professionally active population in the countries of the European Union

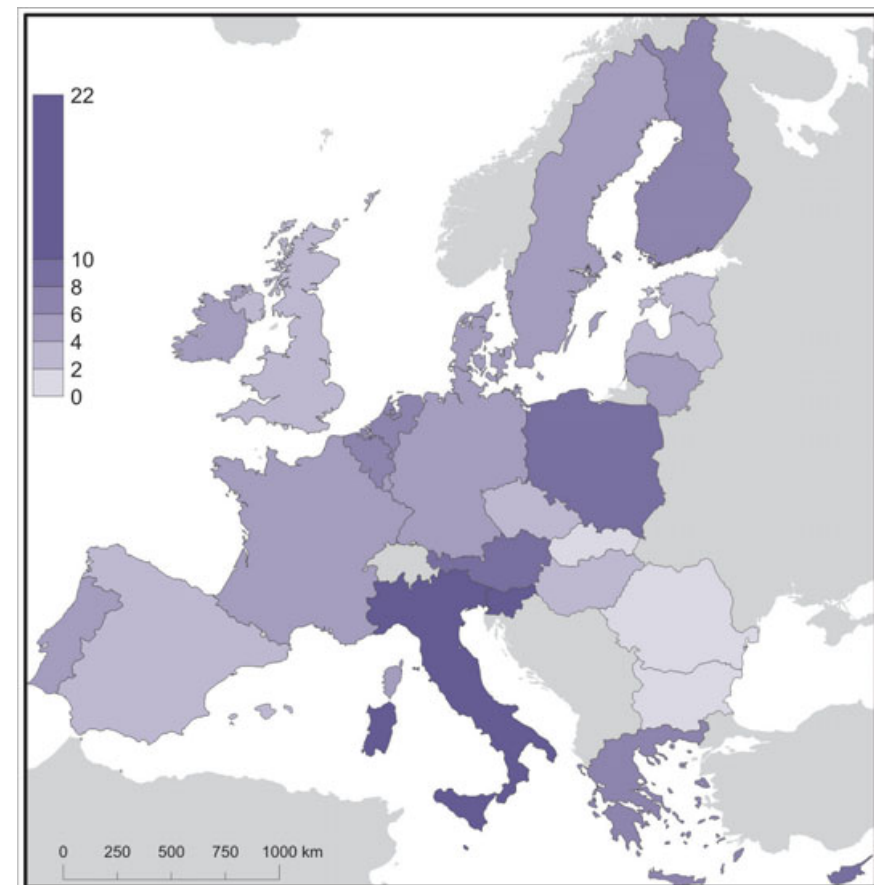
czonych możliwości kapitałowych gospodarstw rolnych, na słabe efekty produkcyjne wpływają również niskie kwalifikacje zawodowe rolników, rozdrobnienie agrarne i ceny środków produkcji. Równie niskie efekty ma polskie rolnictwo w przypadku produkcji zwierzęcej.

Szybki rozwój gospodarczy w krajach Europy Zachodniej sprzyjał rozwojowi nowoczesnego rolnictwa. Postęp techniczny i technologiczny zmienił metody wytwarzania produktów rolniczych i obniżył ogólne koszty ich produkcji. Fascynacja „chemią” i inżynierią genetyczną doprowadziła jednak do pojawienia się zagrożeń, nawet dla tradycyjnych produktów żywnościowych. Dlatego coraz częściej wraca się do wytwarzania żywności metodami tradycyjnymi, w zgodzie z naturą.

Stosowane w Polsce tradycyjne metody produkcji, ze stosunkowo niskim zużyciem środków chemicznych, stawiają jakość naszej żywności na czołowych miejscach w Europie. Polskie rolnictwo w niewielkim stopniu dotknęły też choroby zwierząt gospodarskich (pryszczycza, BSE i ptasia

grypa). Pewne elementy zapóźnienia polskiego rolnictwa mogą więc okazać się jego atutem, np. w kontekście rozwoju rolnictwa ekologicznego i produkcji zdrowej żywności o wysokich walorach smakowych.

Rynek żywności ekologicznej w Polsce jest dopiero w stadium tworzenia, a gospodarstwa ekologiczne produkują głównie na potrzeby własne lub dla wąskiej grupy odbiorców. W 2005 r. udział użytków rolnych w gospodarstwach ekologicznych wynosił zaledwie 1% ogólnej powierzchni tych gruntów, podczas gdy np. w Austrii wskaźnik ten miał wartość 13%, we Włoszech 9%, w Grecji 7,6%, Estonii i Republice Czeskiej – po 7,2%.



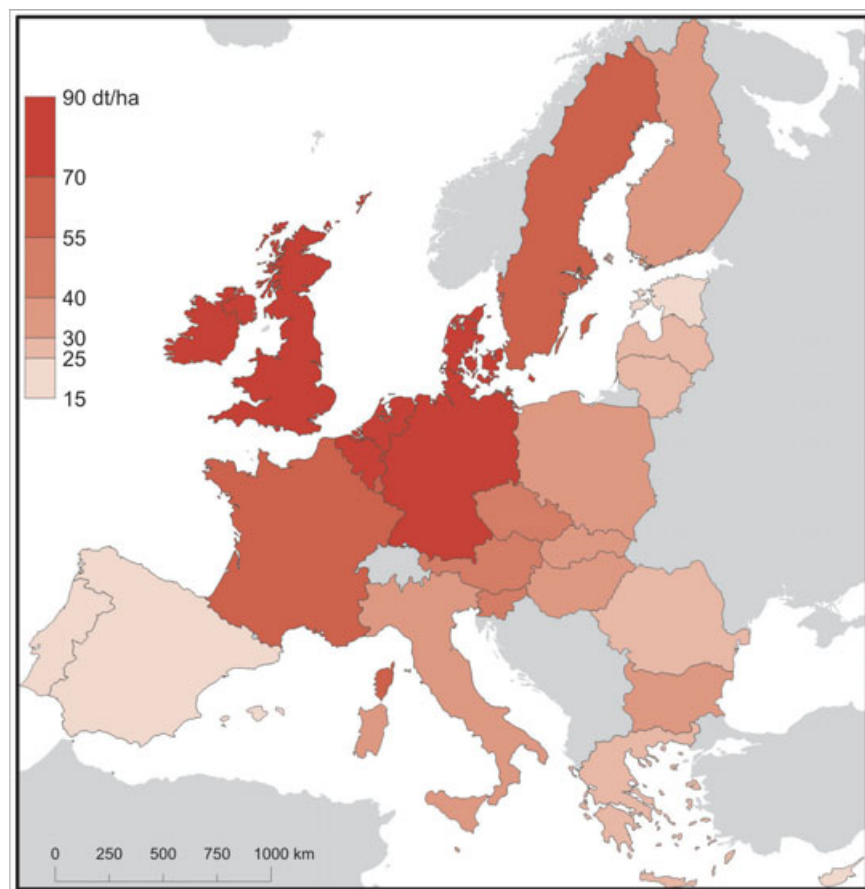
Liczba ciągników na 100 ha użytków rolnych w krajach Unii Europejskiej, 2005

Number of tractors per 100 hectares of agricultural land in the countries of the European Union, 2005

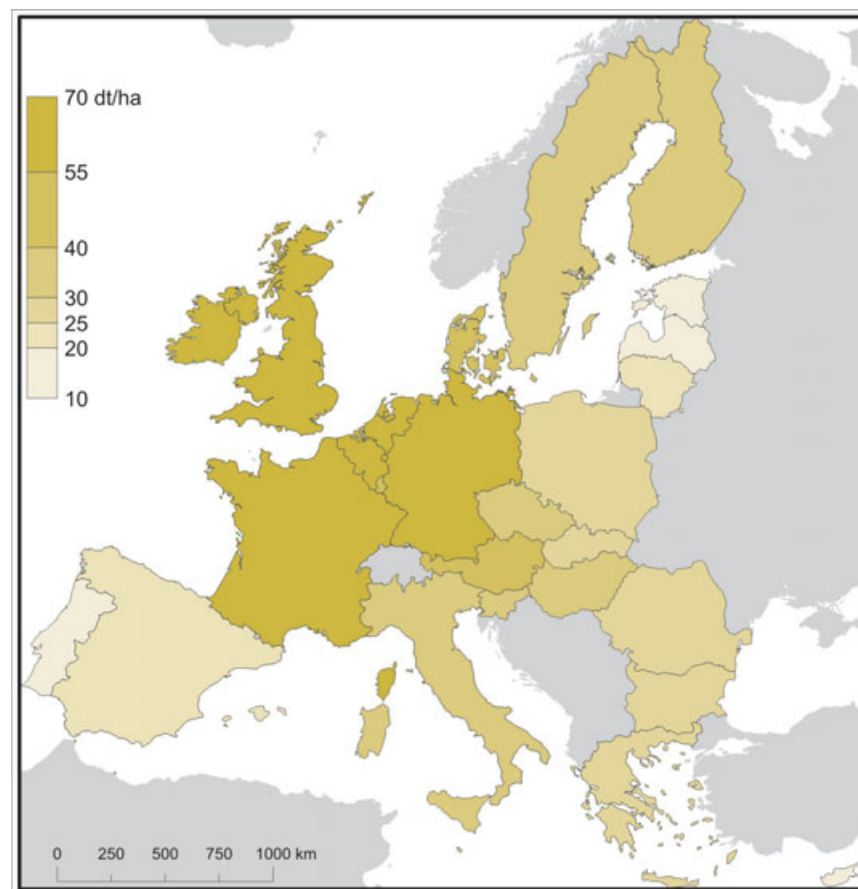
Udział (%) i miejsce Polski w produkcji niektórych artykułów rolnych, 2006

Produkt	Świat		Unia Europejska	
	udział Polski [%]	miejsce Polski	udział Polski [%]	miejsce Polski
Pszenvica	1,2	18	5,6	5
Żyto	19,8	3	40,1	2
Jęczmień	2,3	13	5,6	6
Ziemiaki	2,9	7	15,8	2
Buraki cukrowe	4,5	7	9,7	3
Jabłka	3,6	4	20,2	1
Mięso	1,3	14	8,3	5
Mleko krowie	2,2	11	8,1	4

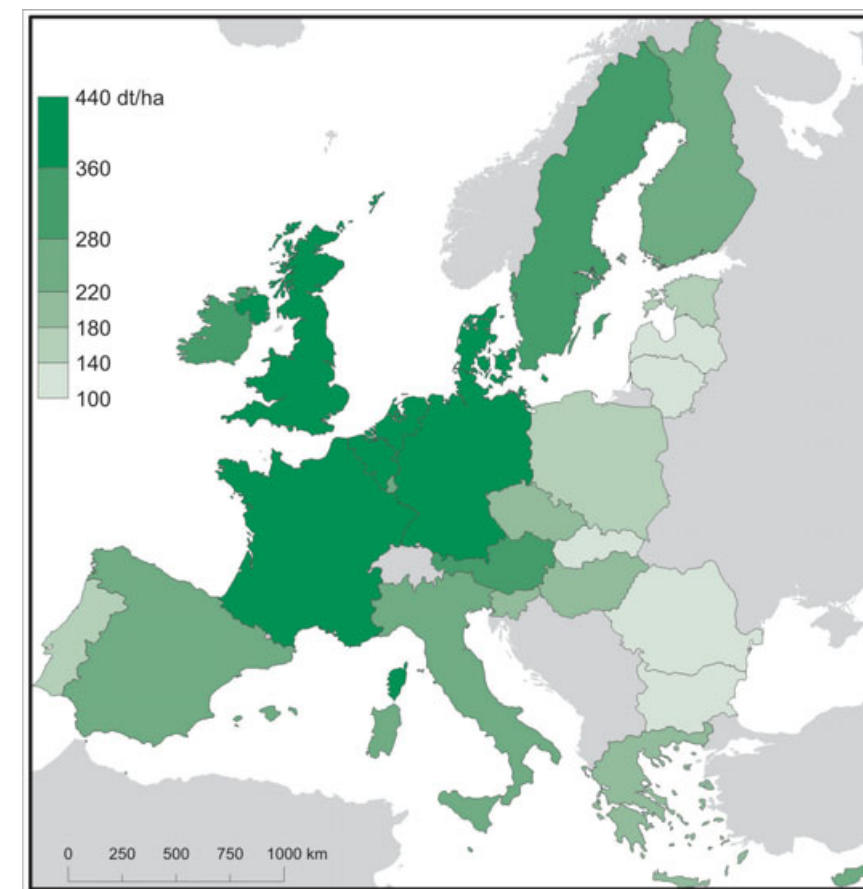
Źródło: Rocznik statystyczny rolnictwa i obszarów wiejskich, 2007, GUS Warszawa.



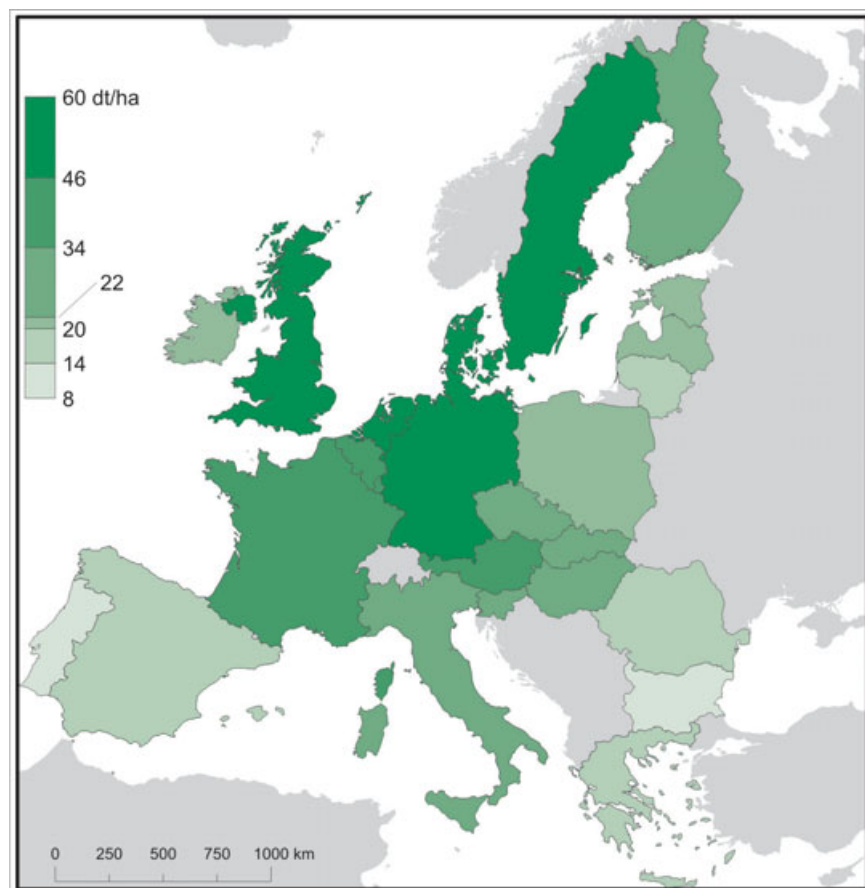
Średnie plony pszenicy w krajach Unii Europejskiej, 1995–2006
Average wheat yields in the countries of the European Union, 1995–2006



Średnie plony jęczmienia w krajach Unii Europejskiej, 1995–2006
Average barley yields in the countries of the European Union, 1995–2006

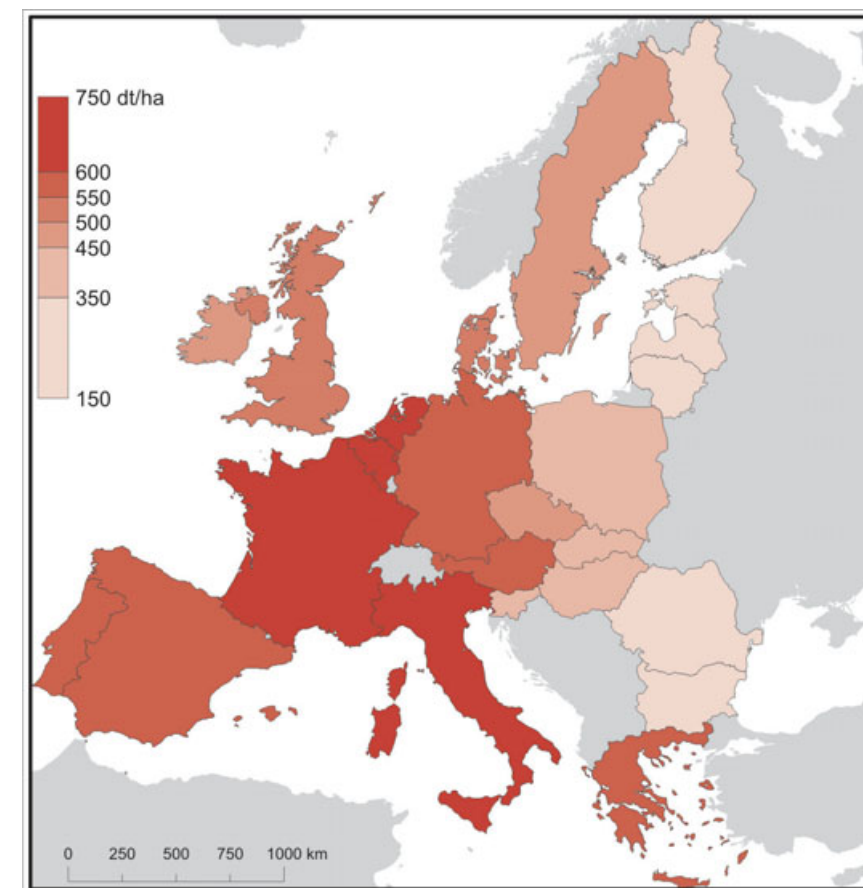


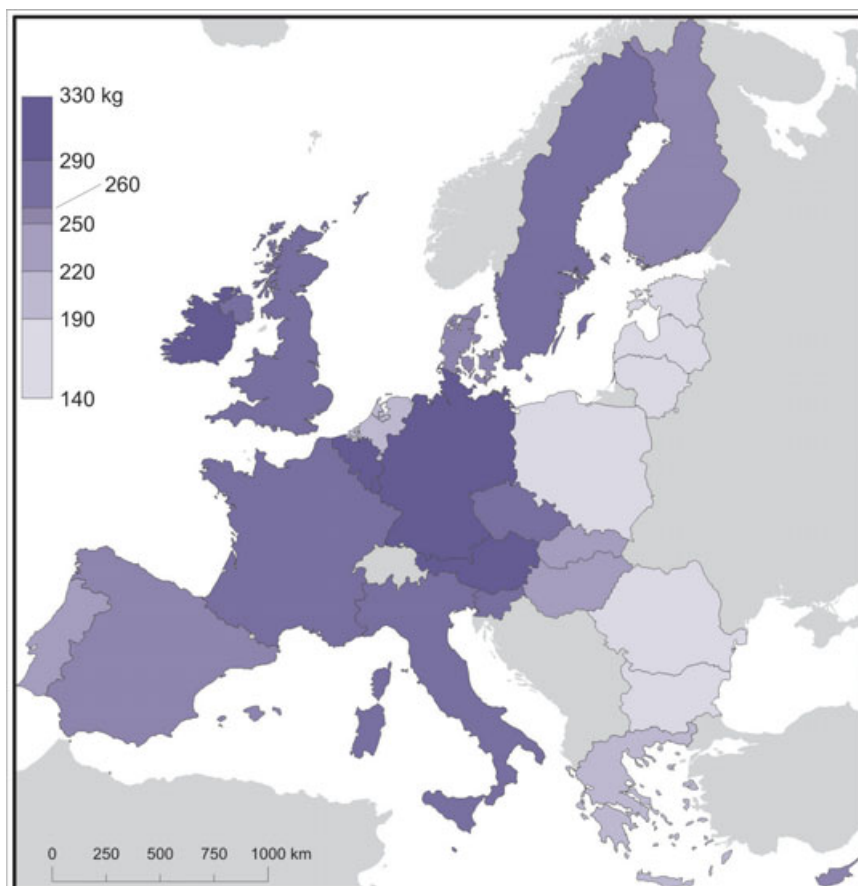
Średnie plony ziemniaków w krajach Unii Europejskiej, 1995–2006
Average potato yields in the countries of the European Union, 1995–2006



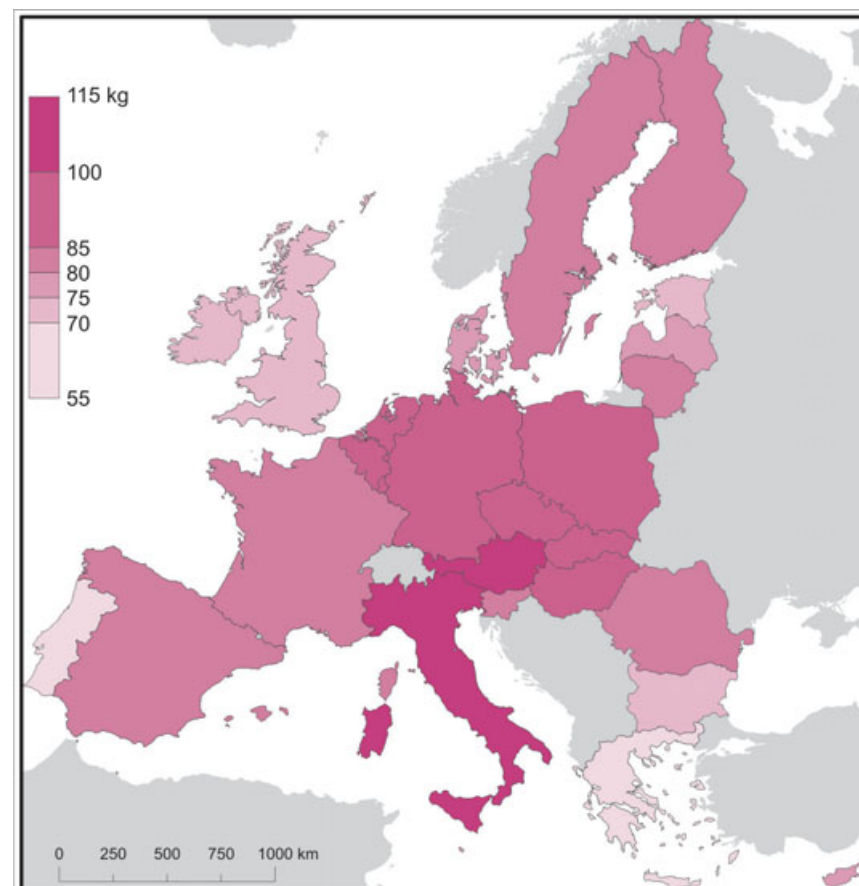
Średnie plony żyta w krajach Unii Europejskiej,
1995–2006
Average rye yields in the countries of the European
Union, 1995–2006

Średnie plony buraków cukrowych w krajach
Unii Europejskiej, 1995–2006
Average sugar beet yields in the countries of the
European Union, 1995–2006

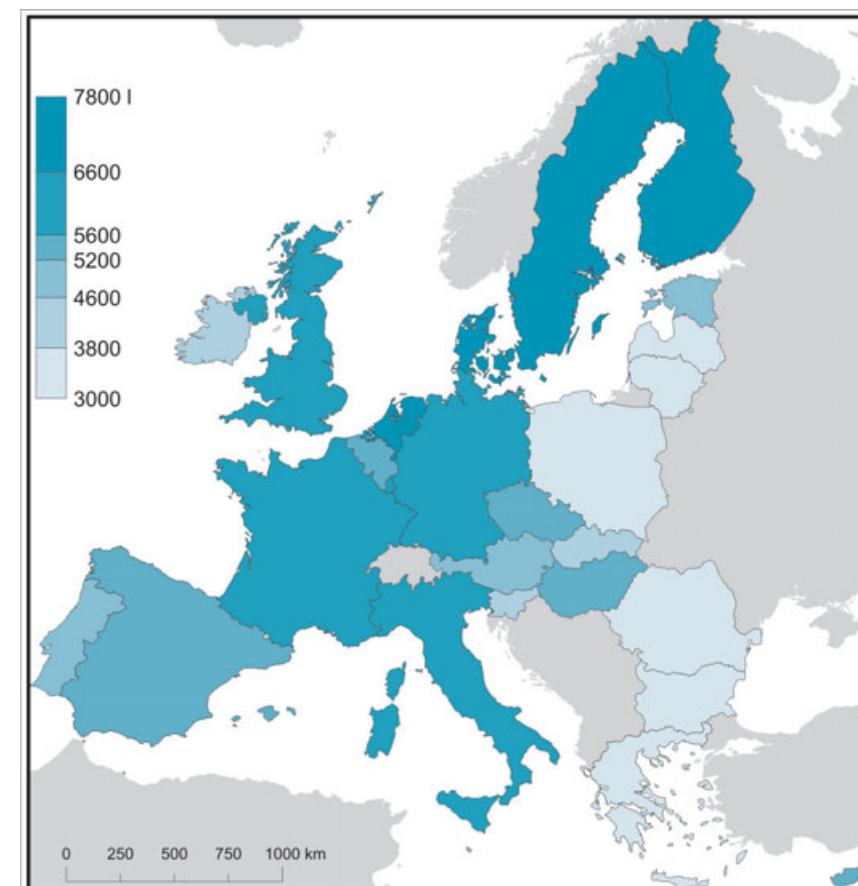




Średnie pozyskanie wołowiny od sztuki bydła w krajach Unii Europejskiej, 1995–2006
Average yield of beef from a cattle unit in the countries of the European Union, 1995–2006



Średnie pozyskanie wieprzowiny od sztuki trzody w krajach Unii Europejskiej, 1995–2006
Average yield of pork from a pig unit in the countries of the European Union, 1995–2006



Średni roczny udój mleka krowiego w krajach Unii Europejskiej, 1995–2006
Average annual cow milk yield in the countries of the European Union, 1995–2006

As far as the area of arable land is concerned, Poland occupies third position in the EU. This is the evidence for the pronounced role of crop production. One of the basic problems, though, is constituted by the agrarian atomisation – small farm acreage – resulting in the high share of persons employed in farming. This brings about, as well, serious problems related to the restructuring and modernisation of the food sector and makes effective competition with farming sectors of Western Europe difficult.

A large part of Polish agriculture has traditional character, with domination of extensive crop production. Use of low quality sowing material, low intensity of use of mineral fertilisers, herbicides and pesticides,

entails unsatisfactory level of yields. They are decidedly lower than in the countries of Western Europe, situated at similar latitudes. Side by side with limited financial capacities of the farms, low productive effects are also due to low professional skills of farmers, tiny acreage of farms and fields, and the prices of production inputs.

The traditional methods of production, with relatively low use of chemicals, though, put the quality of Polish food at the top positions in Europe. Hence, some aspects of the lagging Polish agriculture may turn out to be its assets, for instance in the context of ecological farming and production of healthy food with high taste qualities.