



11

Agroturystyka i rolnictwo ekologiczne

Agritourism and organic farming

11.1 Agroturystyka

Agroturystyka to forma turystyki rozwijająca się na obszarach rolniczych; jej wyróżnikiem jest to, że gospodarstwo rolne stanowi miejsce świadczenia usług turystycznych, przede wszystkim miejsce zakwaterowania turysty.

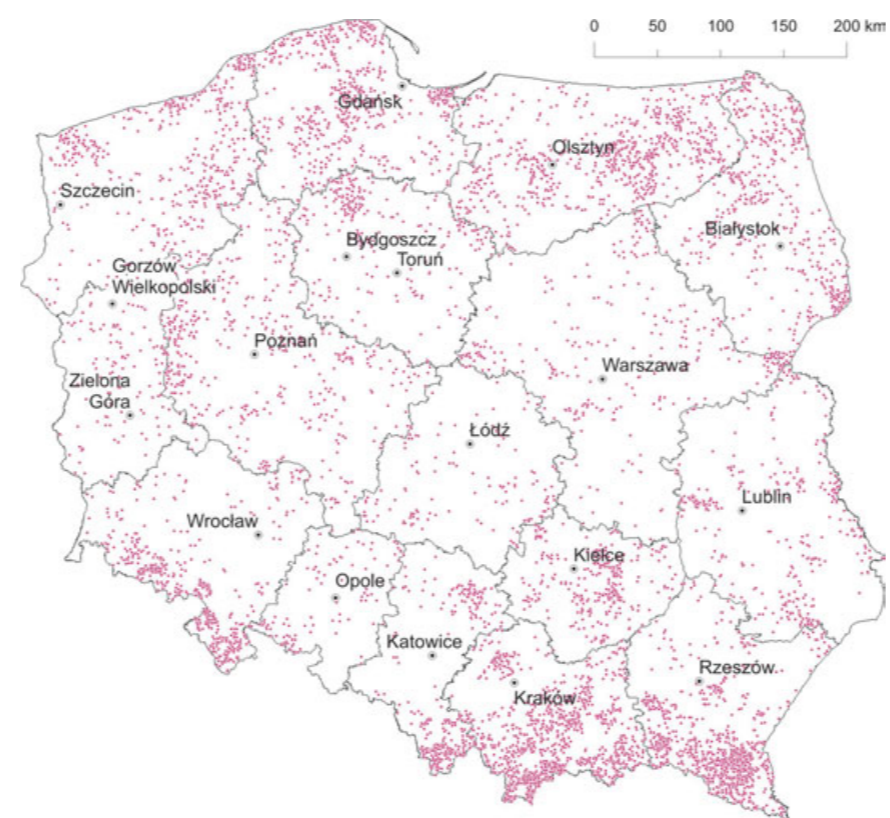
Dostępne dane wskazują na zmniejszanie się tempa wzrostu liczby tych obiektów w skali kraju po roku 2000, w porównaniu z dynamicznym wzrostem w latach 1990., kiedy to bardzo dużą rolę inicjującą i wspierającą rozwój agroturystyki odegrały ośrodki doradztwa rolniczego.

Typowe gospodarstwa agroturystyczne dysponują na ogół kilkoma lub kilkunastoma miejscami noclegowymi i oferują usługi oraz atrakcje związane z wsią i rolnictwem, np. wyżywienie z wykorzystaniem własnych produktów, wędkowanie, grzybobranie, polowania, jazdy konne, wycieczki rowerowe. Obiekty agroturystyczne są bardzo zróżnicowane pod względem architektonicznym. Są to zarówno duże, nowoczesne domy o charakterze willowym, piętrowe domy o płaskich dachach charakterystyczne dla lat 1970. i 1980., jak i stare, odnowione, drewniane chaty, zaadaptowane budynki gospodarcze oraz domki letniskowe.



Gospodarstwo agroturystyczne w Stulnie (woj. lubelskie)
(fot. M. Bednarek-Szczepeńska)
Agritourism farm in Stulno (the Lublin voivodship) (by M. Bednarek-Szczepeńska)

Jak wynika z danych Instytutu Turystyki, w 2007 r. na obszarach wiejskich działało 7345 gospodarstw agroturystycznych dysponujących 71330 miejscami noclegowymi (dane przybliżone). Agroturystyka najlepiej rozwinięta jest na terenach górskich oraz pojeziernych, zwłaszcza w Karpatach i na Pojezierzu Mazurskim. W województwach: małopolskim, podkarpackim i warmińsko-mazurskim znajduje się około 40% wszystkich gospodarstw agroturystycznych w Polsce. Niemniej jednak obiekty takie występują na terenie całego kraju, w tym na obszarach niebędących typowymi regionami turystycznymi. We wszystkich województwach.



1 kropka (dot) - 1 gospodarstwo (farm)

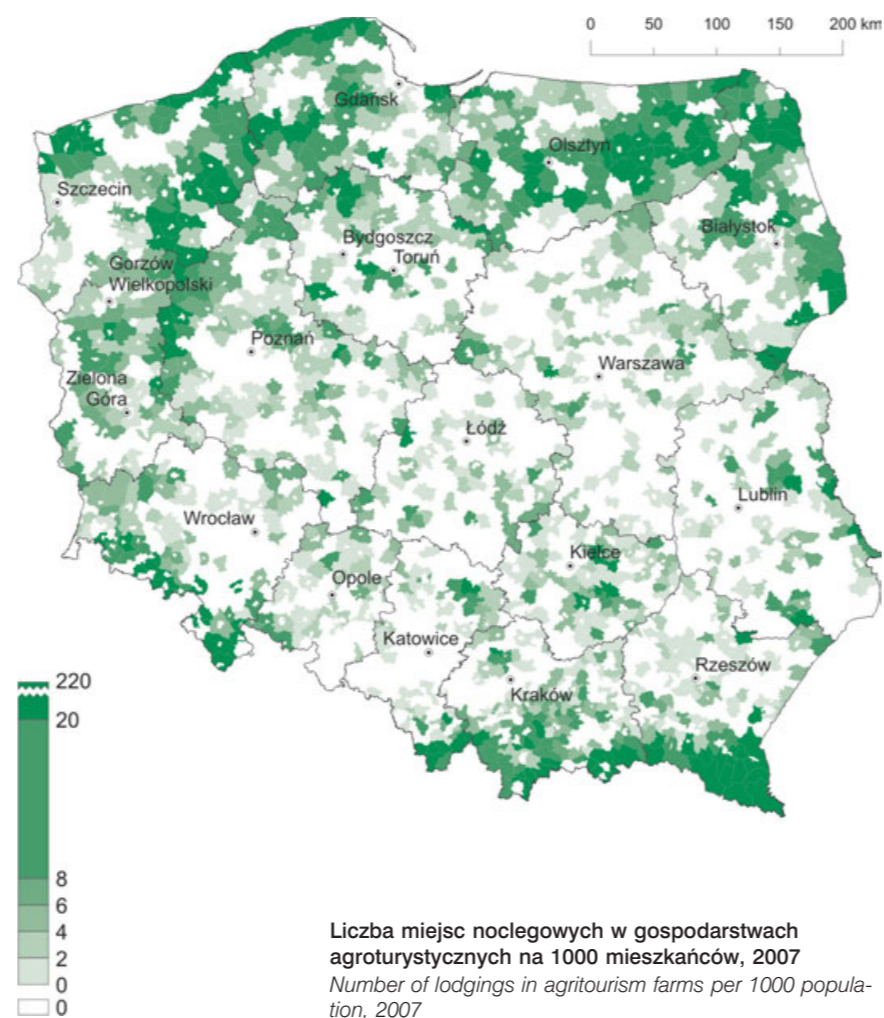
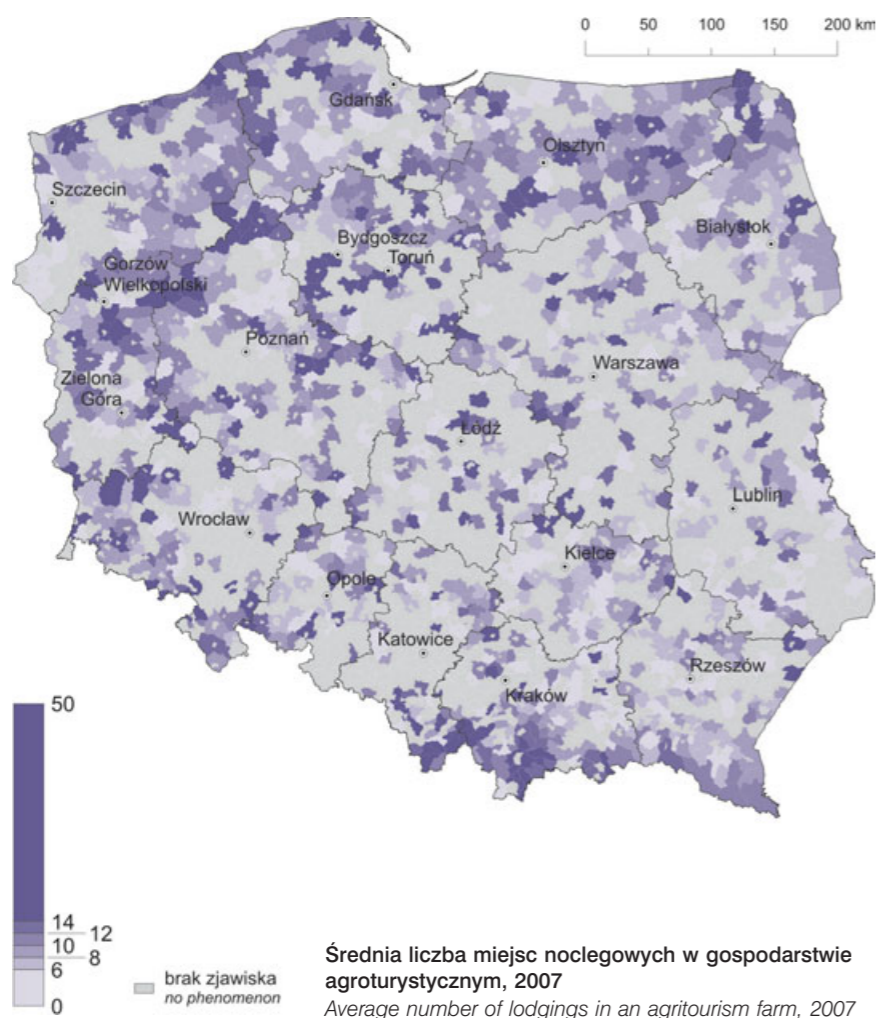
Rozmieszczenie gospodarstw agroturystycznych, 2007
Distribution of agritourism farms, 2007



Gospodarstwo agroturystyczne w Woli Uhruskiej (woj. lubelskie)
(fot. M. Bednarek-Szczepeńska)
Agritourism farm in Wola Uhruska (the Lublin voivodship) (by M. Bednarek-Szczepeńska)



Kwaterna agroturystyczna wykorzystująca tradycyjne budownictwo regionalne
(fot. M. Bednarek-Szczepeńska)
Agritourism lodging in a traditional regional style (by M. Bednarek-Szczepeńska)



wódcztwach w co najmniej 30% gmin znajdują się gospodarstwa agroturystyczne; a w dziewięciu województwach udział gmin z obiektami agroturystycznymi wynosi ponad 50%.

Obszary najlepiej zagospodarowane turystycznie nie pokrywają się z obszarami o wysokim poziomie rozwoju agroturystyki. W województwach zachodniopomorskim i pomorskim, dysponujących największą w skali kraju bazą noclegową, udział agroturystycznych miejsc noclegowych w ogólnej liczbie miejsc noclegowych wynosi poniżej 5%. Na obszarach wschodniej Polski (świętokrzyskie, małopolskie, podkarpackie i podlaskie) kwatery agroturystyczne dominują wśród pozostałych typów obiektów noclegowych.

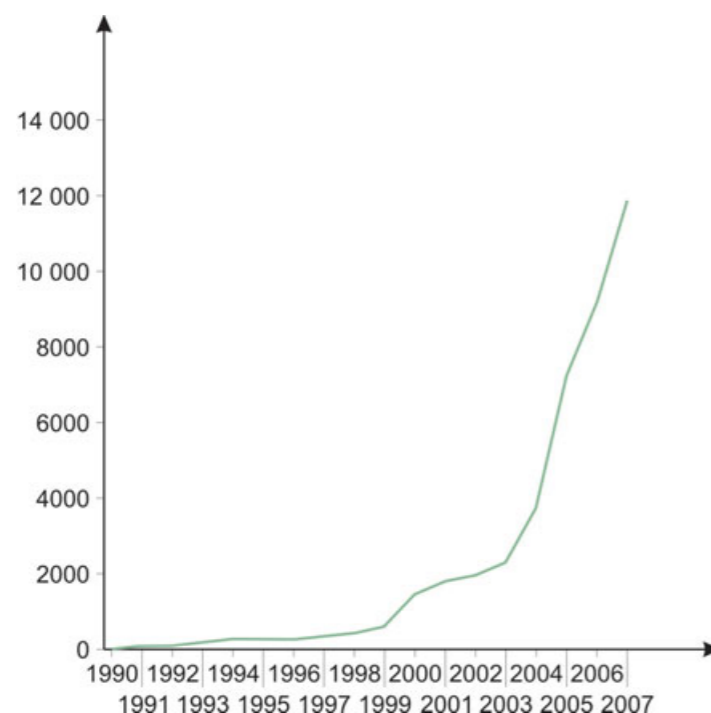
Rolnicy prowadzący gospodarstwa agroturystyczne zrzeszają się w stowarzyszenia, zajmujące się promocją usług agroturystycznych, szkoleniami i doradztwem. Największą w Polsce organizacją, skupiającą ponad 50 lokalnych i regionalnych stowarzyszeń agroturystycznych z całego kraju, jest Polska Federacja Turystyki Wiejskiej „Gospodarstwa Gościnne”, działająca od 1996 r. PFTW prowadzi kategoryzację wiejskiej bazy noclegowej.

Intensive development of agro-tourism in Poland took place during the 1990s, after which the rate of increase of the number of agro-tourist farms dropped. It is difficult to precisely assess the number of these farms in view of lack of reliable and comparable statistical data. Agro-tourism develops most spectacularly in the mountains and in the lake districts, especially in the Carpathians and in the Masurian Lakeland.

11.2 Rolnictwo ekologiczne

Rolnictwo ekologiczne jest naturalnym, trwałym systemem uprawy roślin i chowu zwierząt, przyjaznym środowisku, opartym na żyjących ekosystemach i cyklach biologicznych. Zapewnia trwałą żyzność gleby, aktywizując przyrodnicze mechanizmy produkcyjne poprzez stosowanie środków naturalnych oraz zapewnia zdrowotność zwierząt oraz wysoką jakość biologiczną produktów rolniczych. Rolnictwo ekologiczne nie dopuszcza stosowania nawozów sztucznych i wszelkich środków syntetycznych w produkcji roślinnej, zwierzęcej oraz w produkcji żywności.

W Polsce w roku 1990 zarejestrowanych było zaledwie 27 gospodarstw ekologicznych. Ich liczba systematycznie rosła. Wyraźny wzrost nastąpił w 2000 r., kiedy wprowadzono sprzyjające regulacje prawne i dopłaty do rolnictwa ekologicznego. Liczba gospodarstw ekologicznych w 2000 r. była ponad 2 razy wyższa niż w 1999, natomiast w 2005 r. – prawie 2 razy wyższa niż w 2004 r. Jak wynika z badań IERiGŻ (2004–2005), dzięki wykorzystaniu wsparcia finansowego w ramach polityki rolnej, gospodarstwa takie odnotowały duży wzrost dochodów



Zmiana liczby gospodarstw ekologicznych
Change in the number of ecological farms

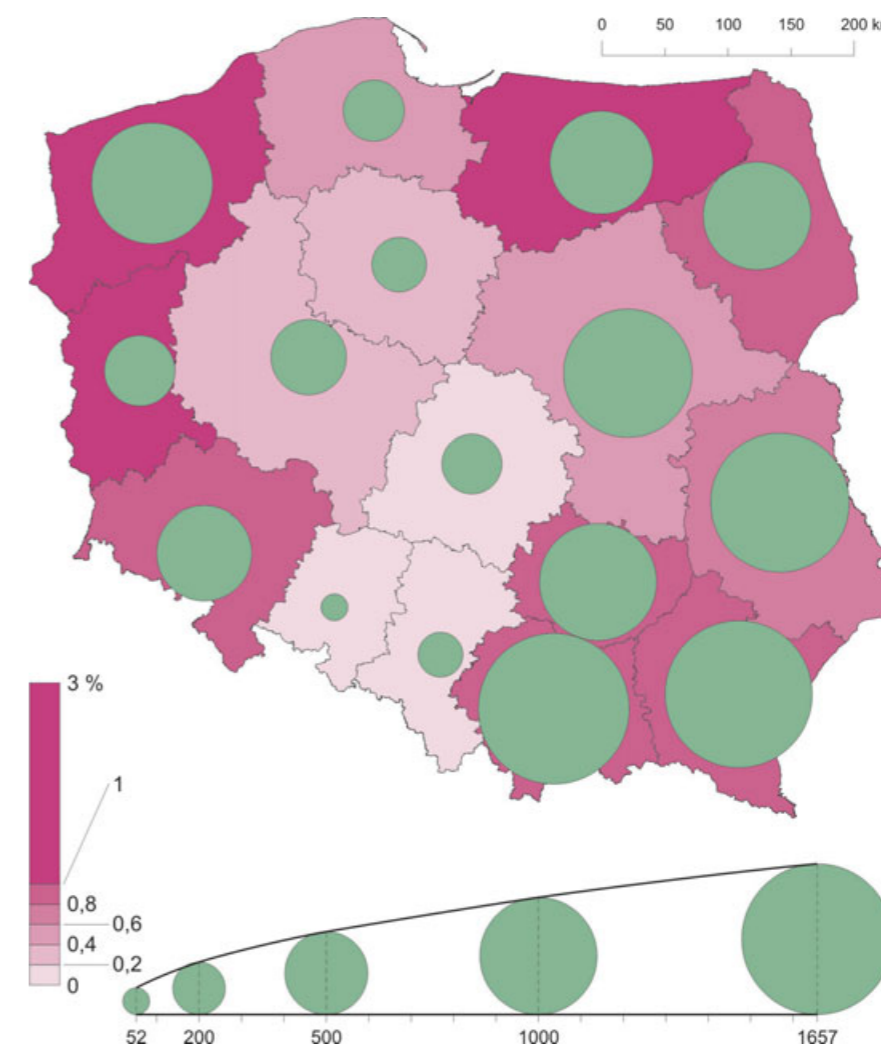
po wstąpieniu Polski do UE. Następował przyrost obszaru upraw pastewnych przy niewielkim zwiększeniu stada zwierząt, głównie owiec i kóz, zaznaczył się też spadek pogłowia krów mlecznych. Uprawa warzyw, zbóż i ziemniaków miała największe znaczenie w tworzeniu wartości produkcji rolniczej. W roku 2007 liczba gospodarstw rolnych produkujących metodami ekologicznymi (z certyfikatem i w trakcie przestawiania) wynosiła w Polsce 11 887, z czego certyfikat posiadało 4502.

Mimo stosunkowo niewielkiej liczby gospodarstw ekologicznych (spełniających formalne kryteria) w stosunku do całkowitej liczby gospodarstw rolnych, tradycyjne polskie rolnictwo uznawane jest za przyjazne środowisku naturalnemu. Niewielkie zużycie nawozów sztucznych i środków ochrony roślin, niski stopień specjalizacji produkcji i wysoki odsetek pracujących w rolnictwie decydują o tym, że Polska ma szczególne predyspozycje do rozwoju rolnictwa ekologicznego.

Największy udział gospodarstw produkujących metodami ekologicznymi w ogólnej liczbie gospodarstw rolnych jest w województwach: zachodniopomorskim (2,85% w 2007 r.) i warmińsko-mazurskim (1,61%), a także lubuskim (1,08%), podlaskim (0,9%) i dolnośląskim (0,89%). Północno-zachodnia część kraju oraz Mazury i północna część woj. podlaskiego to obszary o mało korzystnych warunkach agroeko-



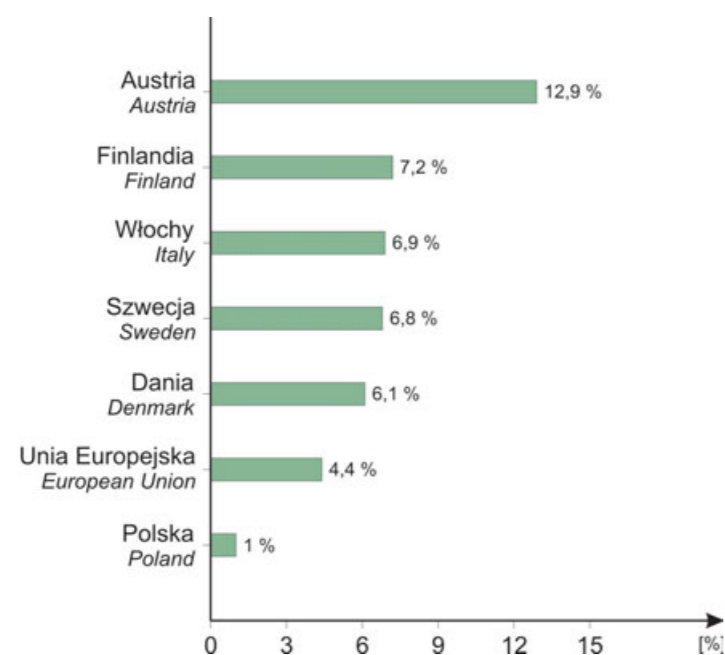
Produkty ekologiczne (fot. J. Bański)
Organic products (by J. Bański)



Liczba i odsetek gospodarstw ekologicznych z certyfikatem i w trakcie certyfikowania w ogólnej liczbie gospodarstw rolnych, 2007
Źródło: Dane Inspekcji Jakości Handlowej Artykułów Rolno-Spożywczych.
Number and percentage of ecological farms with certificate and in the process of rearrangement in the total number of farms, 2007
Source: Data according to the Main Inspectorate of Agricultural and Food Quality.

logicznych, o niższej niż przeciętna dla Polski wartości produkcji towarowej na jednostkę powierzchni użytków rolnych. Niekorzystne warunki przyrodnicze oraz niska efektywność ekonomiczna rolnictwa charakteryzuje województwo świętokrzyskie (0,87%). Z kolei na obszarach o najlepszych warunkach agroekologicznych, wysokiej intensywności i towarowości rolnictwa, niski jest udział gospodarstw ekologicznych w ogóle gospodarstw rolnych (opolskie 0,14%, łódzkie 0,17%, kujawsko-pomorskie i wielkopolskie po 0,3%). Mały odsetek gospodarstw ekologicznych jest też w województwie śląskim (0,17%), o wysokim stopniu uprzemysłowienia i dużym udziale gospodarstw rolnych nieprowadzących w ogóle produkcji rolniczej.

W 2007 r. w Polsce funkcjonowały 194 przetwórcze produktów rolnictwa ekologicznego, z tego prawie 40% w województwach: mazowieckim (dzięki aglomeracji warszawskiej będącej największym rynkiem zbytu) oraz lubelskim (z wysoką liczbą gospodarstw ekologicznych i silnymi tradycjami przetwórstwa rolno-spożywczego).



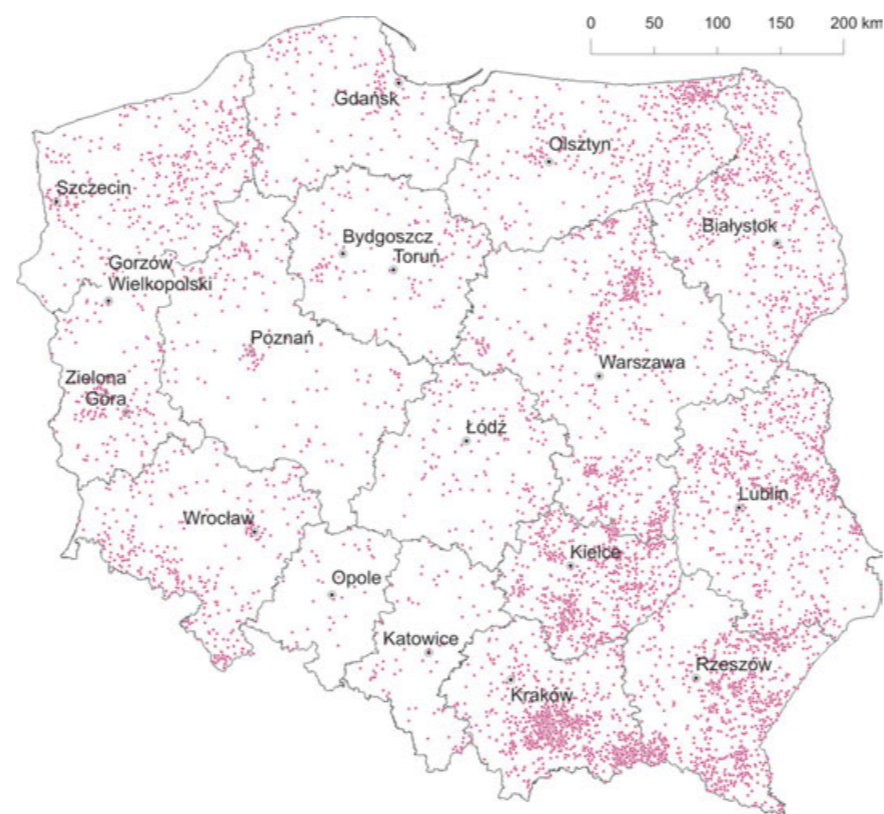
Udział powierzchni upraw ekologicznych w wybranych krajach europejskich w całości upraw, 2005

Źródło: Eurostat.

Share of area under agri-environmental commitment in chosen European countries in cultivated area, 2005

Source: Eurostat.

Starting with the beginning of the 1990s there has been a steady increase of the number of ecological farms. In 2007 the number of ecological producers was close to 12 000. The highest shares of farms producing with ecological methods in the respective totals exist in the Western Pomeranian, Warmian-Masurian, Holy Cross, Podlasie and Lubusza provinces. The biggest numbers of plants processing products of ecological farming exist in provinces of Masovia and Lublin.



1 kropka (dot) - 1 gospodarstwo (farm)

Rozmieszczenie gospodarstw ekologicznych, 2007

Źródło: Dane Inspekcji Jakości Handlowej Artykułów Rolno-Spożywczych.

Distribution of ecological farms, 2007

Source: Data according to the Main Inspectorate of Agricultural and Food Quality.



Makaron wyprodukowany w gospodarstwie ekologicznym (fot. M. Bednarek-Szczepeńska)

Pasta produced by ecological farm (by M. Bednarek-Szczepeńska)