



12

Nauka, szkolnictwo i organizacja obsługi rolnictwa

Science, education and agricultural service

12.1 Nauka i szkolnictwo

Nauki rolnicze, według klasyfikacji OECD, obejmują szereg dziedzin specjalistycznych – począwszy od rolnictwa, leśnictwa i rybołówstwa, poprzez nauki o zwierzętach i mleczarstwo oraz nauki weterynaryjne, aż do biotechnologii rolniczej i ekonomiki rolnictwa. Instytucje naukowe zajmujące się poszczególnymi zagadnieniami z zakresu nauk rolniczych można podzielić na trzy grupy.

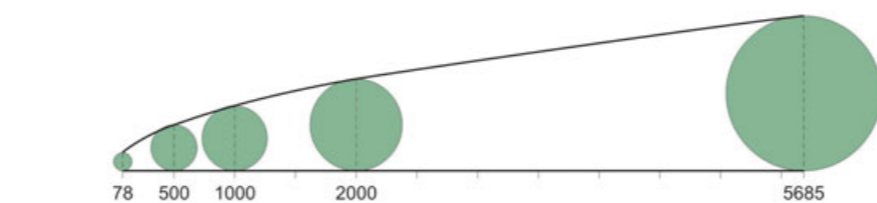
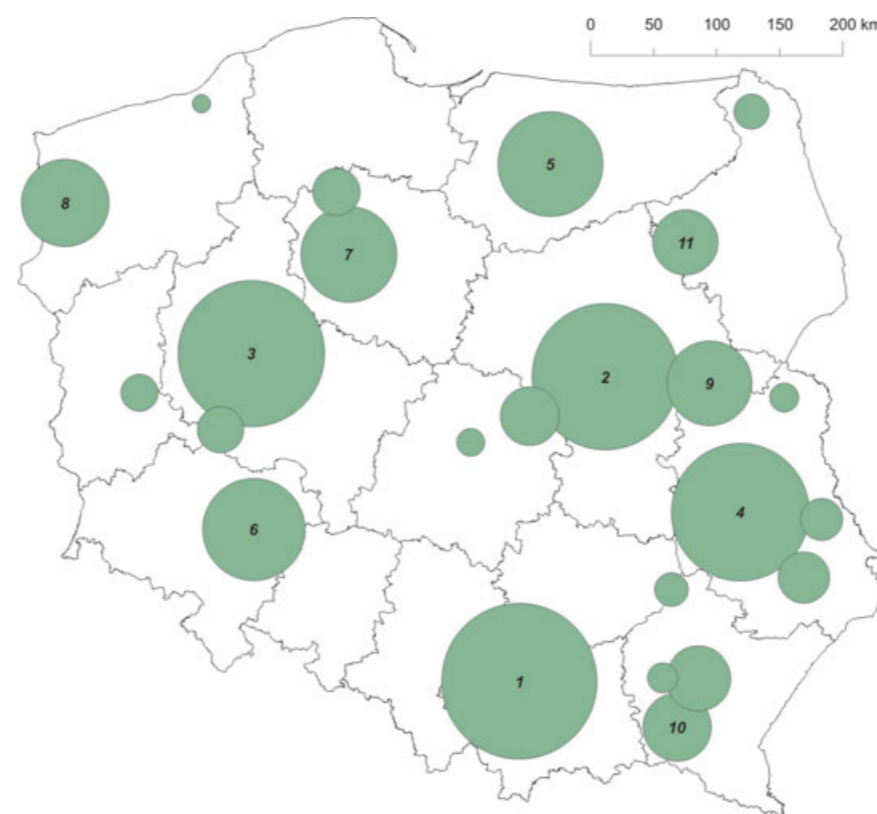
Pierwszą z nich stanowią wyspecjalizowane jednostki badawczo-rozwojowe nadzorowane bezpośrednio przez Ministerstwo Rolnictwa i Rozwoju Wsi. Zajmują się one takimi zagadnieniami jak: odmiany roślin uprawnych, biotechnologia przemysłu rolno-spożywczego, budownictwo i mechanizacja rolnictwa, ekonomika rolnictwa i gospodarki żywnościowej, hodowla i aklimatyzacja roślin, melioracja, mleczarstwo, warzywnictwo, sadownictwo, zootechnika czy gleboznawstwo.

Drugą grupę stanowią instytuty naukowe działające w ramach Polskiej Akademii Nauk. Jednostki skupione w Wydziale Nauk Rolniczych, Leśnych i Weterynaryjnych prowadzą badania głównie z zakresu agrofizyki, fizjologii i genetyki zwierząt i roślin oraz rozrodu zwierząt i badań żywności. Ponadto w ramach PAN różne instytuty zajmują się między innymi takimi zagadnieniami jak: rozwój wsi i rolnictwa, parazytologia rolnicza oraz geografia rolnictwa.

Instytuty badawcze z wyróżnionych powyżej grup zlokalizowane są w kilkunastu ośrodkach – zarówno w większych miastach (Warszawa, Poznań, Olsztyn, Łódź, Kraków), jak również w mniejszych miejscowościach (Puławy, Skierniewice, Falenty, Radzików, Wólka Kossowska, Jabłonna).

Badania naukowe prowadzą również wyższe uczelnie rolnicze. Najstarszą z nich jest Szkoła Główna Gospodarstwa Wiejskiego w Warszawie, której początki należy wiązać z utworzonym w 1816 r. Instytutem Agronomicznym. Ponadto najważniejsze ogniwa struktury akademickiej tworzą: Uniwersytet Rolniczy w Krakowie, Akademia Rolnicza w Szczecinie, Uniwersytety Przyrodnicze we Wrocławiu, Poznaniu i Lublinie oraz Uniwersytet Techniczno-Przyrodniczy w Bydgoszczy (utworzone na bazie istniejących wcześniej Akademii Rolniczych). Sieć tę uzupełniają jednostki naukowo-dydaktyczne z Olsztyna, Rzeszowa, Siedlec oraz kilka Państwowych Wyższych Szkół Zawodowych i nieliczne prywatne (w tym Wyższa Szkoła Agrobiznesu z Łomży).

Uczelnie wyższe kształcą studentów na różnych kierunkach: architektura krajobrazu, bioinżynieria produkcji żywności, ogrodnictwo, technika rolnicza i leśna, technologia żywności, zootechnika oraz rolnictwo –



- | | |
|--|--|
| 1 - Uniwersytet Rolniczy w Krakowie
<i>University of Agriculture in Krakow</i> | 7 - Uniwersytet Technologiczno-Przyrodniczy w Bydgoszczy
<i>University of Technology and Life Sciences in Bydgoszcz</i> |
| 2 - Szkoła Główna Gospodarstwa Wiejskiego w Warszawie
<i>University of Life Sciences - SGGW in Warsaw</i> | 8 - Akademia Rolnicza w Szczecinie
<i>University of Agriculture in Szczecin</i> |
| 3 - Uniwersytet Przyrodniczy w Poznaniu
<i>University of Life Sciences in Poznan</i> | 9 - Akademia Podlaska w Siedlcach
<i>University of Podlasie in Siedlce</i> |
| 4 - Uniwersytet Przyrodniczy w Lublinie
<i>University of Life Sciences in Lublin</i> | 10 - Państwowa Wyższa Szkoła Zawodowa w Krośnie i Sanoku
<i>State Higher Vocational School in Krosno and Sanok</i> |
| 5 - Uniwersytet Warmińsko-Mazurski w Olsztynie
<i>University of Warmia and Mazury in Olsztyn</i> | 11 - Wyższa Szkoła Agrobiznesu w Łomży
<i>Academy of Agrobusiness in Lomza</i> |
| 6 - Uniwersytet Przyrodniczy we Wrocławiu
<i>University of Environmental and Life Sciences in Wrocław</i> | |

Uczelnie rolnicze i liczba studentów kierunków rolniczych, 2007
Agricultural high schools and number of students in agricultural faculties, 2007



Siedziba Instytutu Uprawy, Nawożenia i Gleboznawstwa w Puławach (fot. K. Czapiewski)
Seat of the Institute of Soil Science and Plant Cultivation in Puławy (by K. Czapiewski)



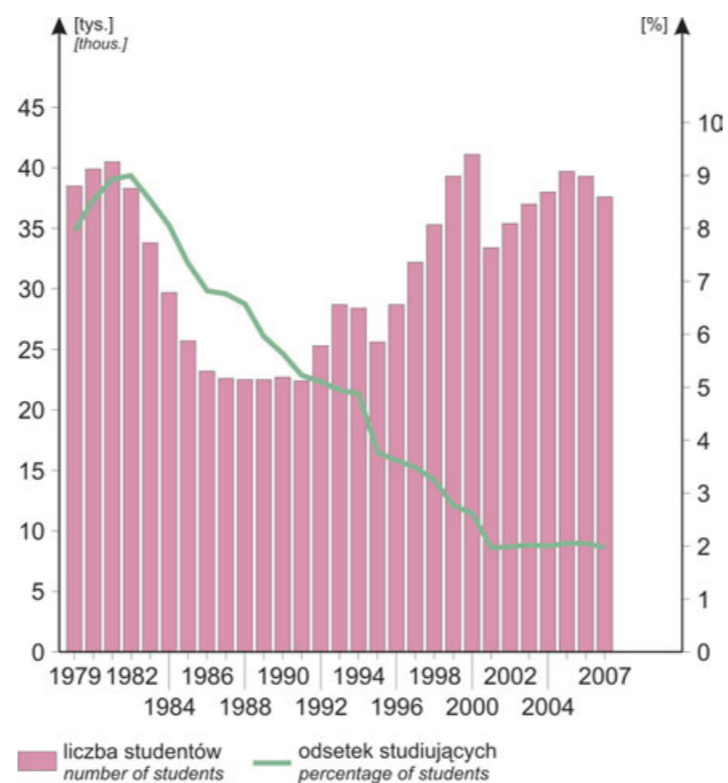
Pamiątkowa tablica przed budynkiem Instytutu Uprawy, Nawożenia i Gleboznawstwa w Puławach (fot. K. Czapiewski)
Memorial plaque in front of the building of the Institute of Soil Science and Plant Cultivation in Puławy (by K. Czapiewski)



Tablica przed Centrum Doradztwa Rolniczego w Brwinowie (fot. K. Janc)
Information board in front of the Centre of Agricultural Consultancy in Brwinów (by K. Janc)



Wejście do Muzeum Rolnictwa i. ks. Krzysztofa Kluka w Ciechanowcu (woj. podlaskie)
(fot. K. Czapiewski)
Entrance to the Krzysztof Kluk Museum of Agriculture in Ciechanowiec (the Podlasie voivodship) (by K. Czapiewski)



Zmiana liczby studentów kierunków rolniczych i udziału kierunków rolniczych w ogólnej liczbie studentów

Changes in the number of students of agricultural fields of studies and the share of agricultural fields of studies in the total number of students

które jest najpopularniejszą specjalizacją i w założeniu ma przygotowywać do samodzielnego prowadzenia gospodarstwa rolnego. Prawie $\frac{3}{4}$ studentów kształci się w wymienionych powyżej najważniejszych uczelniach rolniczych. W czterech największych jednostkach zlokalizowanych w Krakowie, Warszawie, Poznaniu i Lublinie studiuje średnio po 5 tysięcy osób. W latach 1960., 1970. i 1980. udział studentów kształcących się na kierunkach rolniczych w ogólnej liczbie osób uczęszczających na uczelnie wyższe zawierał się w przedziale 7–8%, zaś od początku lat 1990. zaczął maleć i obecnie kształtuje się na poziomie 2%. Średnio co roku specjalizacje rolnicze kończy 6500 absolwentów, wśród których około 58% stanowią kobiety.

Istotną rolę w kształceniu przyszłych rolników odgrywa blisko 200 średnich szkół rolniczych (szkoły zawodowe i technika rolnicze). Po przejściu tych szkół pod koniec lat 1990. przez samorządy powiatowe, ze względów finansowych, tworzono w nich różne oddziały – samochodowe, sportowe, ogólnokształcące, ekonomiczne, ochrony środowiska i dla dorosłych. Obecnie obserwowany jest powrót części z tych jednostek pod bezpośredni nadzór Ministerstwa Rolnictwa i Rozwoju Wsi.

Agricultural scientific institutions can be classified in three groups: the specialised research-and-development units, supervised directly by the Ministry of Agriculture and Rural Development, research institutes functioning within the framework of the Polish Academy of Sciences, and agricultural universities. An important role in the education of future farmers is played by some 200 secondary agricultural schools (vocational and proper secondary schools).

12.2 Organizacja obsługi rolnictwa

Najważniejszymi instytucjami zajmującymi się poszerzeniem wiedzy fachowej rolników są jednostki doradztwa rolniczego oraz związki branżowe. Doradztwo rolnicze ma w Polsce bogate tradycje, gdyż pierwsze specjalistyczne służby zaczęły swoją działalność już pod koniec XIX wieku. Obecnie na mocy ustawy ośrodki doradztwa rolniczego działają na rzecz poprawy poziomu dochodów rolniczych, podnoszenia konkurencyjności rynkowej gospodarstw rolnych, wspierania zrównoważonego rozwoju obszarów wiejskich, a także podnoszenia poziomu kwalifikacji zawodowych rolników i innych mieszkańców obszarów wiejskich.

Ośrodki doradztwa rolniczego mają bardzo równomierną, nawiązującą do podziału administracyjnego, strukturę przestrzenną. W Brwinowie koło Warszawy znajduje się Centrala, która część zadań realizuje poprzez swoje trzy Oddziały: w Radomiu, Poznaniu i Krakowie. Następnie w każdym województwie znajdują się regionalne ośrodki doradztwa rolniczego podległe właściwemu województwie, które bardzo często są zlokalizowane w małych miejscowościach. Na najniższym szczeblu działają powiatowe ośrodki doradztwa, które spełniają trzy podstawowe funkcje: edukacyjną, wdrożeniową oraz informacyjną. Najczęściej na terenie gminy pracuje 1–2 doradców, którzy w zależności od struktury agrarnej mają pod swoją opieką 200–1000 gospodarstw.

Ponadto działalnością szkoleniową zajmuje się liczna grupa fundacji i stowarzyszeń działających na rzecz obszarów wiejskich oraz producenci maszyn rolniczych, materiału siewnego, nawozów sztucznych i środków ochrony roślin. Dla rolników istotnym źródłem informacji są również specjalistyczne czasopisma oraz coraz popularniejsze portale internetowe.

Rolników wspierają szkoleniowo i reprezentują ich na arenie ogólnopolskiej także branżowe związki producentów rolnych. Związki skupiają hodowców poszczególnych gatunków zwierząt gospodarskich (trzody chlewnej, bydła mięsnego, drobiu, owiec, koni, strusi, zwierząt futerkowych i pszczół) oraz producentów różnych upraw rolniczych (roślin zbożowych, ziemniaka, buraka cukrowego, kukurydzy, tytoniu, chmielu, wikliny, owoców, warzyw, kwiatów oraz nasion ogrodniczych, materiału szkółkarskiego i grzybni).

Ponadto ważnymi elementami w krajowym i regionalnym systemie organizacji obsługi rolnictwa są instytucje rządowe wspierające i koordynujące sprawną działalność gospodarki rolnej i przetwórstwa rolno-spożywczego. Najważniejszą jest wspomniane już Ministerstwo Rolnictwa i Rozwoju Wsi, które w myśl podziału kompetencyjnego zajmuje się następującymi działami administracji rządowej: rolnictwo, rozwój wsi,

rynki rolne i rybołówstwo. Za najważniejsze jednostki podległe Ministerstwu należy uznać: Główny Inspektorat Jakości Handlowej Artykułów Rolno-Spożywczych, Główny Inspektorat Ochrony Roślin i Nasiennictwa, Główny Inspektorat Weterynarii, Kasę Rolniczego Ubezpieczenia Społecznego oraz Inspektoraty Rybołówstwa Morskiego. Z kolei trzy kluczowe jednostki nadzorowane przez Ministerstwo to: Agencja Nieruchomości Rolnych, Agencja Restrukturyzacji i Modernizacji Rolnictwa oraz Agencja Rynku Rolnego. Pierwsza z nich opiekuje się majątkiem skarbu państwa i odpowiada za jego restrukturyzację i prywatyzację, polegającą głównie na sprzedaży bądź dzierżawie gruntów. ARiMR zajmuje się głównie wdrażaniem instrumentów współfinansowanych z budżetu Unii Europejskiej oraz udzielaniem pomocy ze środ-



Rozmieszczenie Ośrodków Doradztwa Rolniczego, 2006
Distribution of Centers of Agricultural Consultancy, 2006

ków krajowych, której głównymi beneficjentami są rolnicy, mieszkańcy wsi, przedsiębiorcy i samorządy lokalne. Z kolei ARR odpowiada za stabilizację rynku rolnego i ochronę dochodów uzyskiwanych z rolnictwa. Wszystkie Agencje mają wielostopniową strukturę przestrzenną, nawiązującą zazwyczaj do podziału administracyjnego kraju. Na przykład ARiMR ma Centralę w Warszawie i 16 Wojewódzkich Ośrodków Doradztwa Rolniczego. Wszystkie Agencje posiadają swoje oddziały terenowe, pokrywające się zazwyczaj ze strukturą administracyjną kraju. Przykładowo struktura ARiMR jest trzypoziomowa – Centrala w Warszawie, 16 Oddziałów Regionalnych w każdym województwie oraz 314 Biur Powiatowych.

Struktura zatrudnienia doradców rolnych wg specjalności branżowych w latach 1994 i 2007

Specjalność	1994	2007
Technologia produkcji rolniczej	61%	46%
Ekonomika i przedsiębiorczość	13%	15%
Wiejskie gospodarstwo domowe	15%	10%
Metodyka doradztwa, oświata i szkolenia	5%	7%
Rozwój obszarów wiejskich	–	7%
Ekologia i ochrona środowiska	2%	8%
Informacja i wydawnictwa	4%	7%

Źródło: opracowanie własne.

The most important institutions, dealing with improvement of the professional skills of farmers, are the extension services and the branch associations of farmers. Significant elements in the national and regional systems of organisation of agricultural service are constituted also by the governmental institutions, supporting and coordinating the effective functioning of the farming economy and food processing.