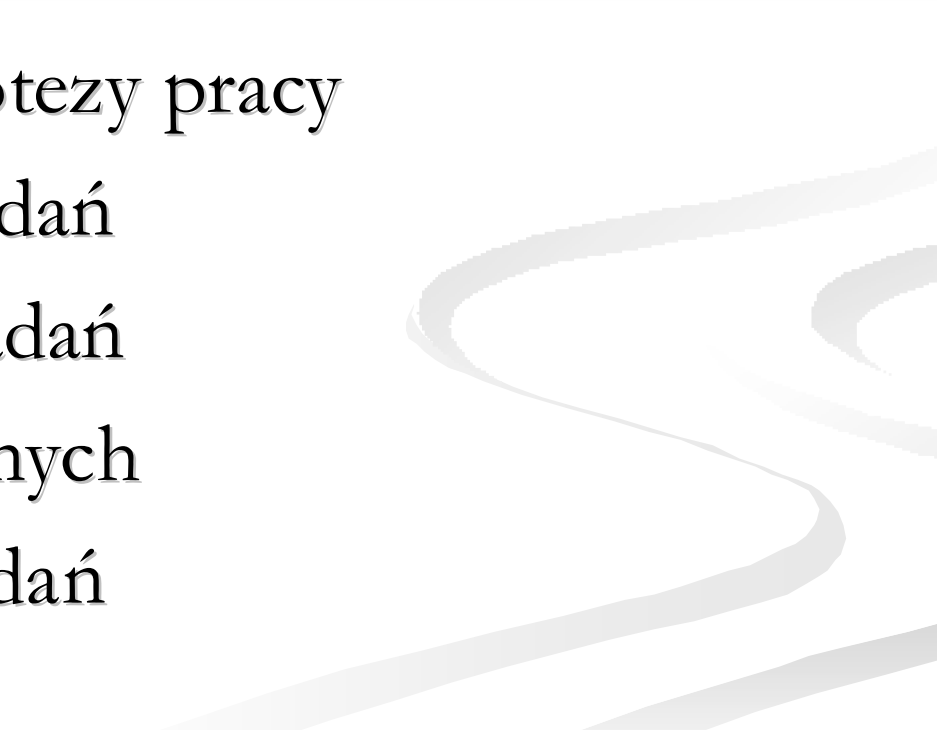


# Rola podmiotów lokalnych w rozwoju turystyki wiejskiej na wybranych obszarach Lubelszczyzny

Maria Bednarek-Szczepańska



# PLAN WYSTĄPIENIA

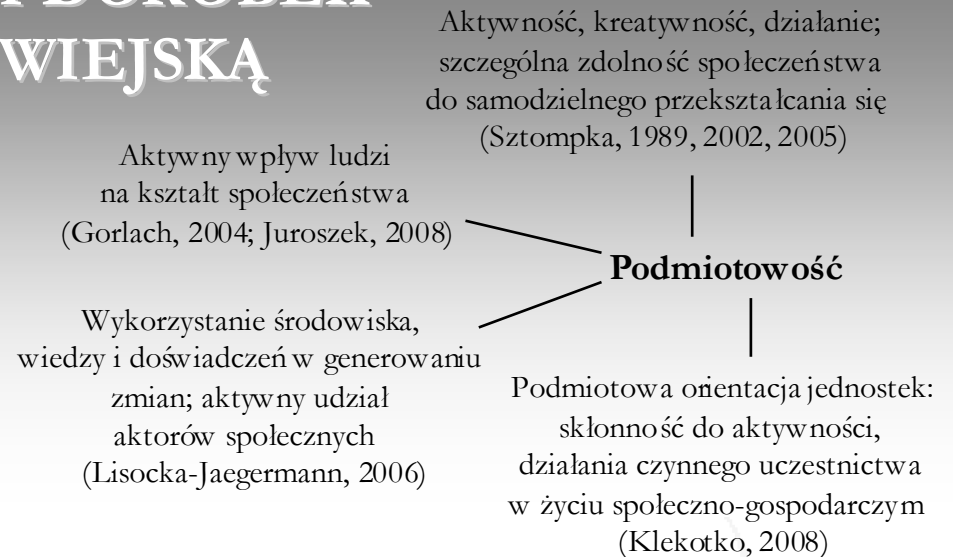
- Podstawy teoretyczne i dorobek badań nad turystyką wiejską
  - Przedmiot badań
  - Cele i hipotezy pracy
  - Obszar badań
  - Metody badań
  - Źródła danych
  - Wyniki badań
  - Wnioski
- 
- A decorative graphic consisting of several overlapping, wavy, light gray lines that flow from the top right towards the bottom left, partially overlapping the text area.

# PODSTAWY TEORETYCZNE I DOROBEK BADAŃ NAD TURYSTYKĄ WIEJSKĄ

- Teoria peryferii (Christaller, 1955, 1964),
- Koncepcja terytorialnych systemów rekreacyjnych (Priobrazenski, 1971; Kostrowicki 1975; Krzymowska-Kostrowicka, 1980)
- Model przestrzeni turystycznej (Miossec, 1976)
- Model ewolucji przestrzeni turystycznej (Liszewski, 1995)
- Koncepcja turystyki zrównoważonej, alternatywnej, łagodnej (Baugartner, 1977; Krippendorf 1983; Hawkes i Williams, 1993; Bramwell i Lane, 1994; Majewski, 1998; Schmitt 1999; Weaver, 2001; Andrews i in., 2002)
- Koncepcja wiejskiej przestrzeni rekreacyjnej (Drzewiecki, 1992)
- Obszar wiejski jako przestrzeń wielofunkcyjna (Kostrowicki, 1976; Stola, 1987)
- Teoria bazy ekonomicznej w rozwoju funkcji turystycznej (Fischbach, 1989; Matczak, 1989)

# PODSTAWY TEORETYCZNE I DOROBEK BADAŃ NAD TURYSTYKĄ WIEJSKĄ

- Wpływ turystyki na rozwój ekonomiczny wsi (np. Mianowski, 1934; Leszczycki, 1936; Rogalewski, 1967; Deuringer 1975, Wroz, 1975; Drzewiecki, 1980; Arnold i Staudacher, 1981)
- Społeczne efekty rozwoju turystyki wiejskiej (np. Luloff i in., 1994, Lankford, 1994, Huang i Steward, 1976)
- Rola samorządów lokalnych w rozwoju turystyki zrównoważonej (np. Charlton i Essex, 1996, Godfrey 1998; Karczewska, 2004; Pawlusiński, 2002; Zmyślony, 2006)
- Model funkcjonowania rynku turystyki wiejskiej (Bott-Alama, 2004)
- Badania kwater prywatnych i kwaterodawców, typologie kwater (np. Fennel i Weaver, 1997; Getz i Carlsen, 2005; Clarke, 1996; Pałka, 2004; Jalinik, 2005; Wojciechowska, 2007)
- Bilans efektów rozwoju agroturystyki (Wojciechowska, 2006)



# PRZEDMIOT BADAŃ



Zagospodarowanie  
turystyczne



Walory  
przyrodniczo-kulturowe



Warunki  
ekonomiczno-  
infrastrukturalne



# CELE PRACY

## Cele poznawcze

- **rozpoznanie i ocena aktywności wybranych podmiotów lokalnych na rzecz turystyki.**
  - rozpoznanie i ocena aktywności samorządów lokalnych na rzecz rozwoju turystyki,
  - rozpoznanie i ocena aktywności kwaterodawców w skali gmin,
  - rozpoznanie i ocena oferty turystycznej kwater i aktywności indywidualnej kwaterodawców.
- rozpoznanie związków pomiędzy aktywnością samorządów lokalnych na rzecz rozwoju turystyki a wybranymi cechami przestrzeni turystycznej gmin,
- rozpoznanie związków pomiędzy aktywnością kwaterodawców w skali gmin oraz aktywnością indywidualną kwaterodawców i ofertą turystyczną kwater, a wybranymi cechami przestrzeni turystycznej gmin,
- rozpoznanie związków pomiędzy aktywnością indywidualną kwaterodawców i ofertą turystyczną kwater a natężeniem ruchu turystycznego w kwaterach.

## Cel metodyczny

- **wypracowanie metod oceny przestrzeni turystycznej gmin i aktywności wybranych podmiotów lokalnych na rzecz turystyki.**
  - wypracowanie metod oceny gmin pod względem: walorów przyrodniczo-kulturowych, zagospodarowania turystycznego, warunków ekonomiczno-infrastrukturalnych oraz stworzenie typologii gmin na podstawie wymienionych wyżej elementów,
  - wypracowanie metody oceny aktywności samorządu lokalnego na rzecz rozwoju turystyki oraz metody oceny oferty turystycznej kwatery i aktywności indywidualnej kwaterodawcy.

## Cel aplikacyjny

- **sformułowanie rekomendacji służących weryfikacji istniejącej i kształtowaniu przyszłej polityki w zakresie turystyki na poziomie regionalnym i lokalnym.**

# HIPOTEZY PRACY

Samorządy lokalne postrzegają turystykę jako kierunek rozwoju swoich gmin i realizują działania sprzyjające jej rozwojowi.

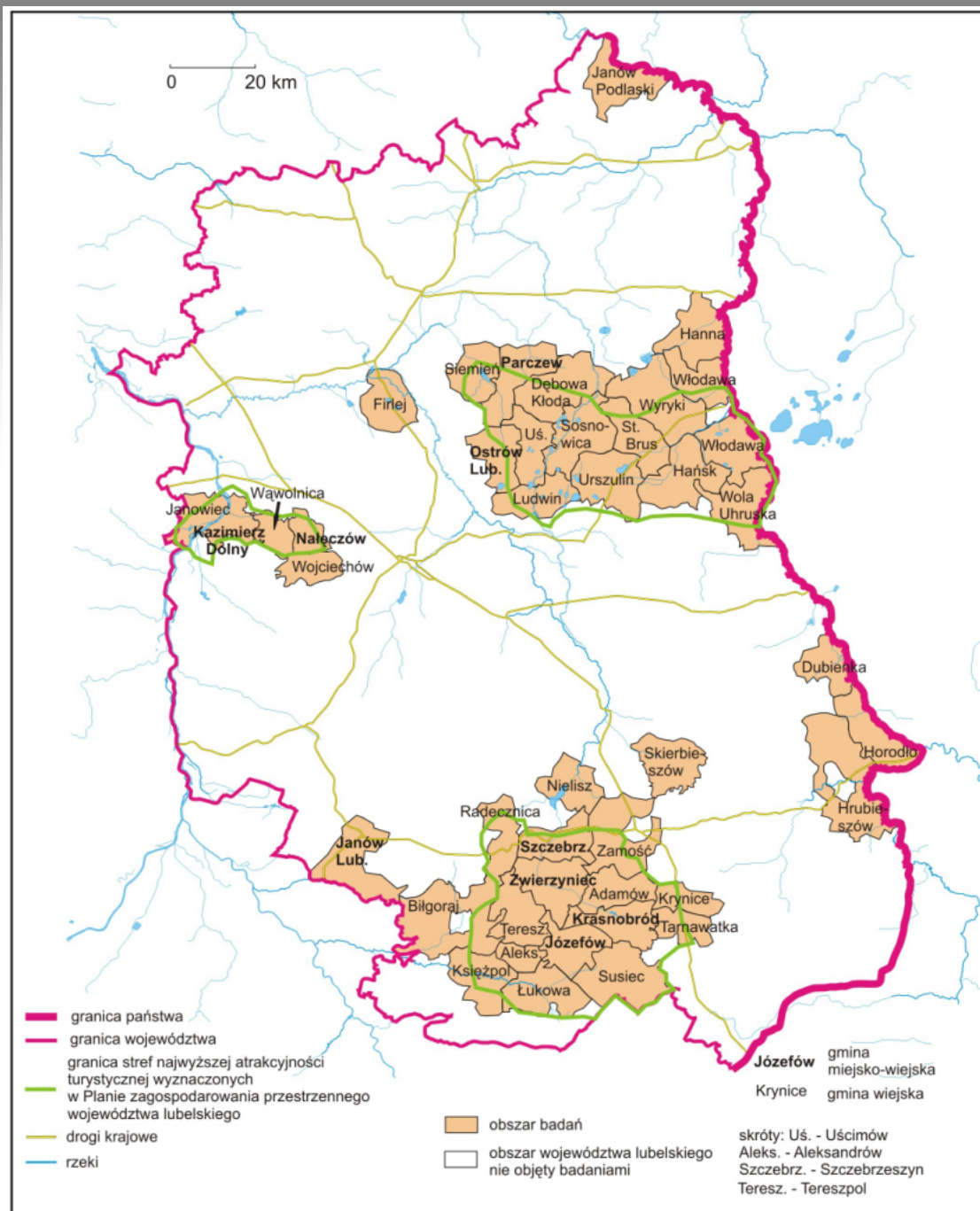
Aktywność samorządów lokalnych na rzecz rozwoju turystyki nawiązuje do cech przestrzeni turystycznej, w której funkcjonują.

Aktywność kwaterodawców w skali gmin nawiązuje do walorów przyrodniczo-kulturowych i tradycji turystycznych tych gmin.

Aktywność indywidualna kwaterodawców i różnorodność ich oferty turystycznej sprzyja wzrostowi natężenia ruchu turystycznego w kwaterach.

Świadczenie usług turystycznych przynosi kwaterodawcom zadowalające korzyści ekonomiczne i pozamaterialne.

# OBSZAR BADAŃ



- 42 gminy wiejskie i miejsko-wiejskie województwa lubelskiego
- Kryteria wyboru gmin:
  - zagospodarowanie turystyczne
  - walory turystyczne

# METODY BADAŃ

## WSKAŹNIK WALORÓW PRZYRODNICZO-KULTUROWYCH

- suma ważonych znormalizowanych mierników
- wagi na podstawie badań ankietowych
- 9 mierników
- wartość wskaźnika [0-1]

## WSKAŹNIK ZAGOSPODAROWANIA TURYSTYCZNEGO

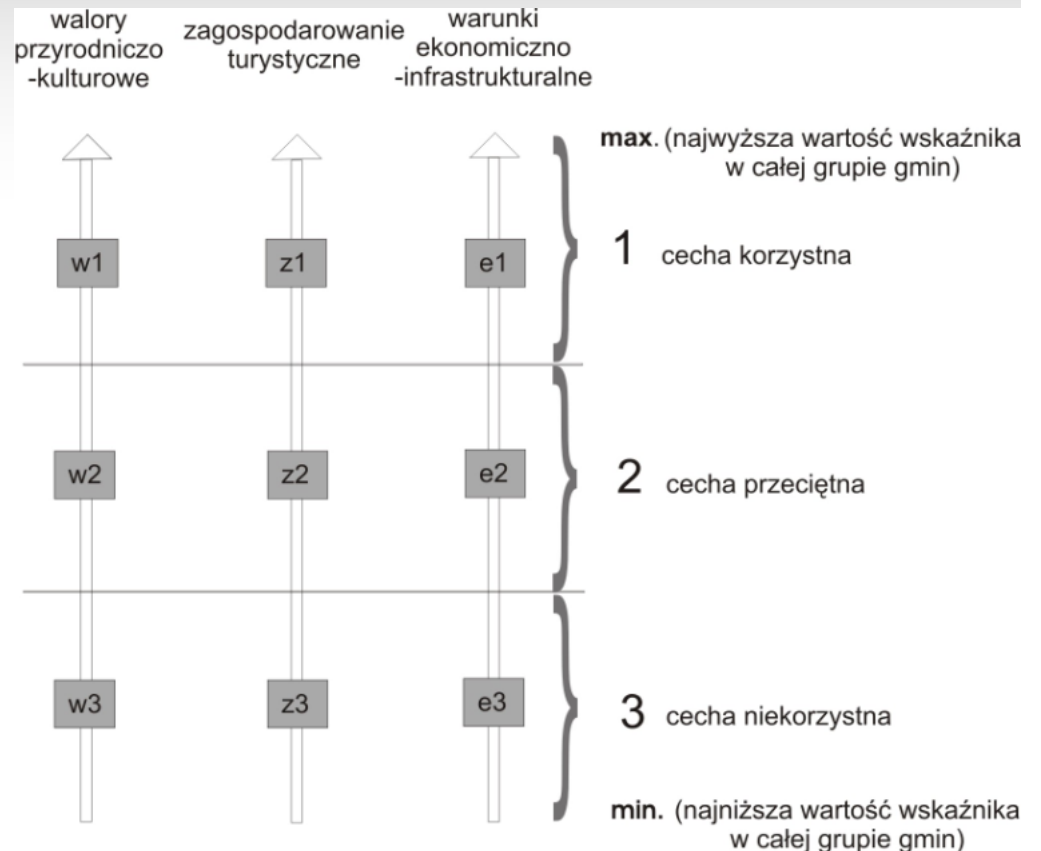
- suma punktów uzyskanych za: liczbę miejsc noclegowych (0-7 pkt.), liczbę obiektów noclegowych (0-7 pkt.), gęstość szlaków i ścieżek pieszych i rowerowych (0-7 pkt.), liczbę pozostałych obiektów infrastruktury turystycznej oraz ich typów (0-7 pkt.)

## WSKAŹNIK WARUNKÓW EKONOMICZNO-INFRASTRUKTURALNYCH

- miara rozwoju Z. Hellwiga – metoda wzorcowa
- 10 mierników (warunki ekonomiczno-demograficzne, warunki infrastrukturalno-mieszaniowe)
- wartość wskaźnika [0-1]

## TYPY GMIN

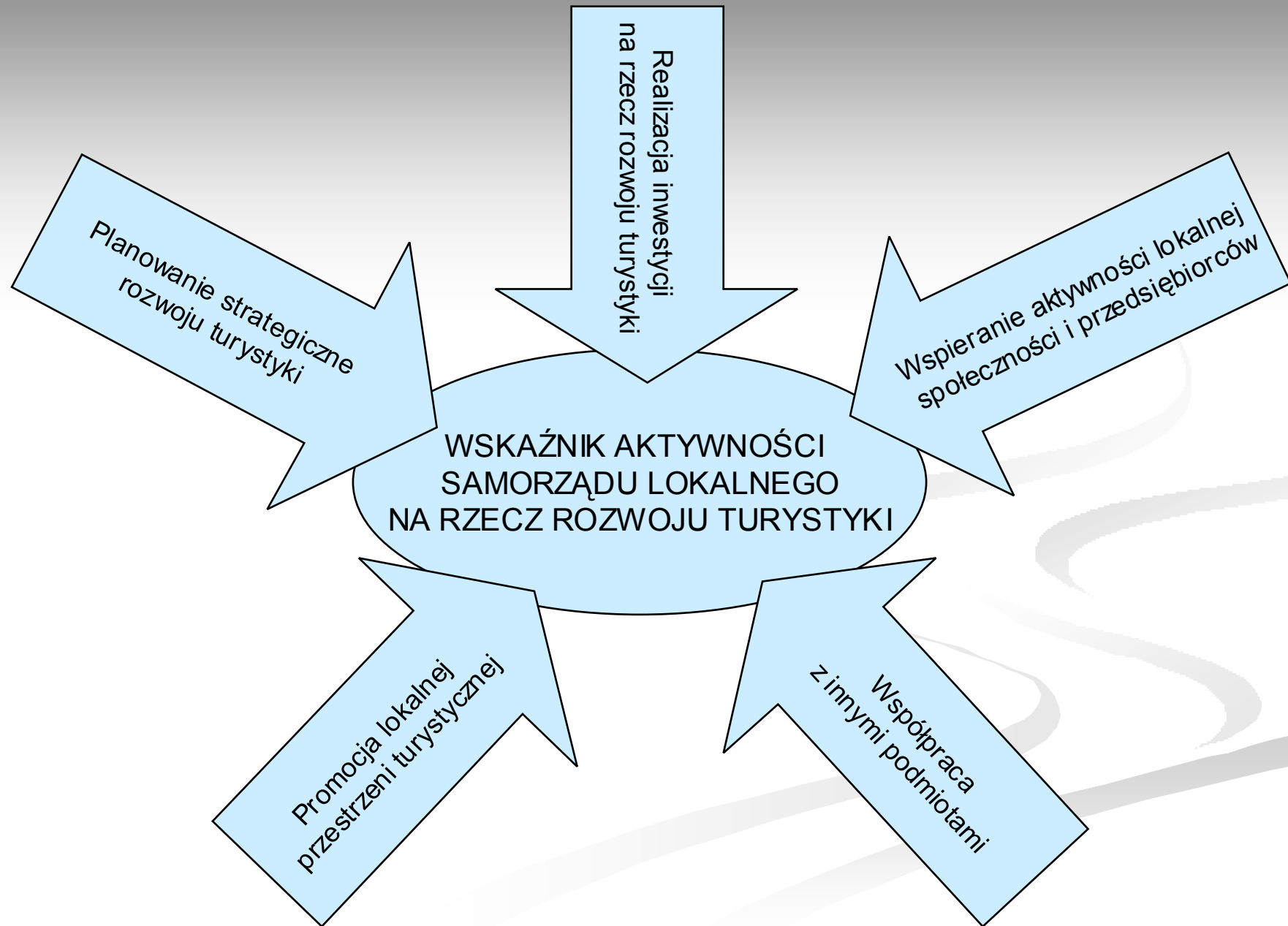
- 27 ( $3^3$ ) potencjalnych typów gmin



# METODY BADAŃ

Kody gmin - typy relacji w gminach	Suma cech	Typy gmin	Typy gmin (generalizacja)
w1z1e1, w1z1e2, w1z2e1, w2z1e1	3-4	gminy o bardzo korzystnych warunkach rozwoju turystyki	gminy o bardzo korzystnych warunkach rozwoju turystyki
w1z2e2, w2z2e1, w2z1e2	5	gminy o korzystnych warunkach rozwoju turystyki i zrównoważonych relacjach między nimi	gminy o korzystnych warunkach rozwoju turystyki
w1z1e3, w1z3e1, w3z1e1	5	gminy o korzystnych warunkach rozwoju turystyki i niezrównoważonych relacjach między nimi	
w2z2e2	6	gminy o przeciętnych warunkach rozwoju turystyki i zrównoważonych relacjach między nimi	gminy o przeciętnych warunkach rozwoju turystyki
w1z2e3, w1z3e2, w2z1e3, w3z2e1	6	gminy o przeciętnych warunkach rozwoju turystyki i niezrównoważonych relacjach między nimi	
w1z3e3, w3z1e3, w3z1e3	7	gminy o niekorzystnych warunkach rozwoju turystyki i niezrównoważonych relacjach między nimi	gminy o niekorzystnych warunkach rozwoju turystyki
w2z3e3, w3z3e2, w3z2e3, w3z3e3.	7	gminy o niekorzystnych warunkach rozwoju turystyki i zrównoważonych relacjach między nimi	
w3z3e3, w3z3e2, w3z2e3, w2z3e3	8-9	gminy o bardzo niekorzystnych warunkach rozwoju turystyki	gminy o bardzo niekorzystnych warunkach rozwoju turystyki

# METODY BADAŃ



# METODY BADAŃ

## Kryteria aktywności samorządów lokalnych na rzecz rozwoju turystyki

### PLANOWANIE STRATEGICZNE ROZWOJU TURYSTYKI

1. Gmina posiada program, strategię rozwoju turystyki lub audyt turystyczny.
2. W dokumentach strategicznych gminy określono ogólny cel strategiczny związany z rozwojem turystyki.
3. W dokumentach strategicznych gminy określono cel(e) operacyjne związane z rozwojem turystyki.
4. W dokumentach strategicznych gminy określono 1-2 zadania związane z rozwojem turystyki.
5. W dokumentach strategicznych gminy określono więcej niż 2 zadania związane z rozwojem turystyki.
6. Dla co najmniej połowy wymienionych zadań określono czas i miejsce ich realizacji.
7. Dla co najmniej połowy wymienionych zadań określono koszty i sposoby realizacji.
8. Kompetentni przedstawiciele władz gminy deklarują 1-2 konkretne plany związane z rozwojem turystyki na okres najbliższych 5-ciu lat.
9. Kompetentni przedstawiciele władz gminy deklarują więcej niż 2 konkretne plany związane z rozwojem turystyki na okres najbliższych 5-ciu lat.

### REALIZACJA INWESTYCJI SPRZYJAJĄCYCH ROZWOJOWI TURYSTYKI

1. W gminie realizowano ze środków publicznych inwestycje polegające na budowie lub odnawianiu szlaków i ścieżek turystycznych.
2. W gminie realizowano ze środków publicznych inwestycje polegające na kształtowaniu centrów wsi, zagospodarowania parków itp.
3. W gminie realizowano ze środków publicznych inwestycje polegające na budowie i zagospodarowaniu rekreacyjnym zbiorników i cieków wodnych.
4. W gminie realizowano ze środków publicznych inwestycje polegające na budowie obiektów kultury, odnowie lub adaptacji obiektów zabytkowych.
5. W gminie realizowano ze środków publicznych inwestycje polegające na budowie lub modernizacji infrastruktury gastronomicznej, noclegowej.
6. W gminie realizowano ze środków publicznych inwestycje polegające na budowie lub modernizacji obiektów sportowych lub rekreacyjnych.
7. W gminie realizowano ze środków publicznych inwestycje polegające na budowie lub modernizacji infrastruktury technicznej.

# METODY BADAŃ

## Kryteria aktywności samorządów lokalnych na rzecz rozwoju turystyki

### WSPIERANIE AKTYWNOŚCI SPOŁECZNOŚCI LOKALNEJ I PRZEDSIĘBIORCÓW

1. W gminie oferowane są czasowe ulgi podatkowe dla przedsiębiorców inwestujących m. in. w obiekty infrastruktury turystycznej.
2. W gminie jest oferta nieruchomości komunalnych przeznaczonych na sprzedaż dla potencjalnych inwestorów.
3. W gminie organizowano lub współorganizowano szkolenia w zakresie świadczenia usług turystycznych.
4. W gminie realizowane są inne formy wspierania przedsiębiorców i usługodawców w zakresie turystyki.
5. Gmina wspiera finansowo lokalne stowarzyszenia turystyczne, kulturalne, zespoły folklorystyczne itp.
6. Gmina wspiera organizacyjnie lokalne stowarzyszenia turystyczne, kulturalne, zespoły folklorystyczne itp.
7. Gmina wspiera finansowo lokalne imprezy kulturalne, rekreacyjne itp.
8. Gmina wspiera organizacyjnie lokalne imprezy kulturalne, rekreacyjne itp.
9. W gminie powołano jednostkę organizacyjną, która realizuje zadania sprzyjające rozwojowi turystyki.

### WSPÓŁPRACA Z INNYMI PODMIOTAMI

1. Samorząd gminy współpracuje w zakresie turystyki z nadleśnictwem lub zarządem obszaru chronionego.
2. Samorząd gminy współpracuje w zakresie turystyki z organizacjami pozarządowymi spoza terenu gminy.
3. Gmina realizowała wspólnie z innymi gminami przedsięwzięcia związane z rozwojem turystyki.
4. Gmina należy do lokalnej lub regionalnej organizacji turystycznej.
5. Gmina należy do związku, stowarzyszenia lub porozumienia gmin.
6. Samorząd gminy współpracuje w zakresie turystyki z instytucjami publicznymi na poziomie regionalnym (np. samorządem województwa, regionalnym ośrodkiem informacji turystycznej).
7. Samorząd gminy nawiązał współpracę z podmiotami zagranicznymi (np. gminy partnerskie).

### PROMOCJA TURYSTYCZNA

1. Samorząd gminy wydaje folder turystyczny lub mapę turystyczną.
2. Samorząd gminy wydaje albumy, kalendarze lub inne materiały służące promocji.
3. Samorząd gminy uczestniczy finansowo w wydawaniu przez inne podmioty (np. stowarzyszenia) materiałów służących promocji turystycznej.
4. W gminie zorganizowano punkt informacji turystycznej.
5. Gmina brała udział w targach turystycznych.
6. Samorząd gminy promował walory turystyczne gminy w ponadlokalnych mediach.
7. Strona internetowa gminy jest dobrze przygotowana pod kątem promocji turystycznej (wartość wskaźnika co najmniej 0,5).
8. Strona internetowa gminy jest bardzo dobrze przygotowana pod kątem promocji turystycznej (wartość wskaźnika powyżej 0,6).

# METODY BADAŃ

## WSKAŹNIK AKTYWNOŚCI SAMORZĄDU LOKALNEGO NA RZECZ ROZWOJU TURYSTYKI

$$WASL = \sum_{i=1}^5 P_i / P_{i \max}$$

gdzie:

$P_i$  – liczba punktów uzyskanych przez gminę  
za spełnienie kryteriów w i-tej grupie

$P_{i \max}$  – maksymalna liczba punktów,  
które w i-tej grupie może uzyskać gmina

# METODY BADAŃ

1. Kwaterodawca reklamował się w serwisach internetowych.
2. Kwaterodawca stworzył własną stronę internetową.
3. Kwaterodawca udostępnił adres e-mailowy, którego używa do kontaktu z turystami.
4. Kwaterodawca posiadał własne ulotki informacyjne lub wizytówki.
5. Kwaterodawca posiadał szyldy reklamowe w okolicy.
6. Kwaterodawca reklamował się w materiałach promocyjnych wydawanych lokalnie (przez gminę, lokalne instytucje lub organizacje).
7. Kwaterodawca reklamował się w prasie
8. ... – 10.

Oferta  
turystyczna  
kwatery

1. Kwaterodawca oferował turystom sprzęt sportowy do wypożyczenia.
2. Kwaterodawca oferował turystom boiska do uprawiania sportów.
3. Kwaterodawca oferował turystom atrakcje dla dzieci (pokój lub plac zabaw).
4. Kwaterodawca oferował atrakcje konne.
5. Kwaterodawca zorganizował prywatne muzeum (np. kolekcję starych sprzętów gospodarstwa rolnego, wystawę twórczości ludowej itp.).
6. ... – 11.

WSKAŹNIK  
OFERTY TURYSTYCZNEJ  
KWATERY I AKTYWNOŚCI  
KWATERODAWCY

Formy promocji  
realizowane  
przez kwaterodawcę

1. Kwaterodawca należał do stowarzyszenia lub organizacji związanej z turystyką.
2. Kwaterodawca kontaktował się w sprawach związanych z turystyką z biurem podróży.
3. Kwaterodawca kontaktował się w sprawach związanych z turystyką z administracją obszaru chronionego lub nadleśnictwa.
4. ... – 11.

Inne działania na rzecz własnego  
produktu turystycznego

# METODY BADAŃ

## WSKAŹNIK OFERTY TURYSTYCZNEJ KWATERY I AKTYWNOŚCI KWATERODAWCY

$$W_{ak} = \sum_{i=1}^3 P_i / P_{i \max}$$

gdzie:

$P_i$  – liczba punktów uzyskanych przez kwaterodawcę  
za spełnienie kryteriów w i-tej grupie

$P_{i \max}$  – maksymalna liczba punktów,  
które w i-tej grupie kryteriów uzyskał kwaterodawca

# ŹRÓDŁA DANYCH

## ■ pierwotne

- ankiety pocztowe uzyskane z urzędów gmin
- wywiady pogłębione z przedstawicielami wybranych urzędów gmin (studia przypadku)
- wywiady kwestionariuszowe z kwaterodawcami
- wywiady swobodne z m. in. pracownikami domów kultury, punktów informacji turystycznej, przedstawicielami lokalnych organizacji.

## ■ wtórne

- bazy danych GUS, Instytutu Turystyki, Wojewódzkiego Ośrodka Doradztwa Rolniczego,
- dokumenty strategiczne na poziomie lokalnym i regionalnym,
- oficjalne strony internetowe urzędów gmin,
- internetowe portale i serwisy turystyczne i regionalne,
- materiały promocyjne urzędów gmin.

# WYNIKI BADAŃ

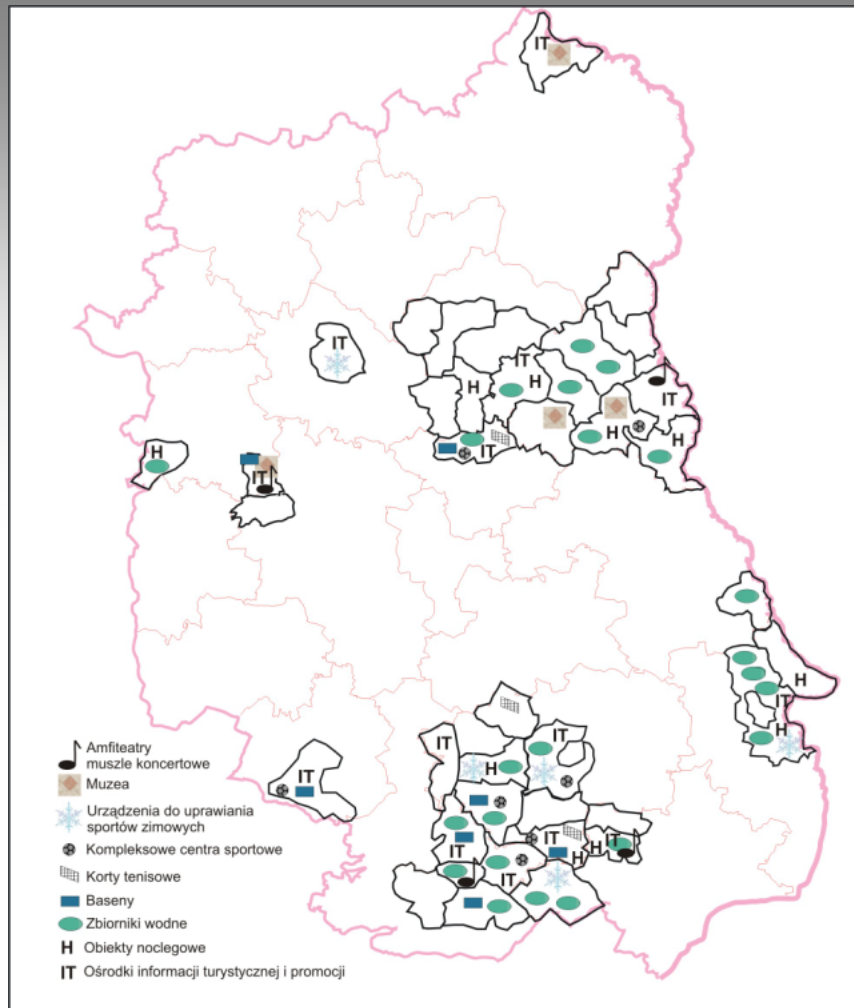
## Przynależność gmin do typów

Typy gmin		Gminy i ich kody
Gminy o bardzo korzystnych warunkach rozwoju turystyki		Janów Lubelski, Kazimierz Dolny [1,1,1], Zwierzyniec, Krasnobród, Susiec [1,1,2], Nałęczów, Józefów, Włodawa [2,1,1]
Gminy o korzystnych warunkach rozwoju turystyki	zrównoważone relacje między warunkami dla rozwoju turystyki	Wola Uhruska, Sosnowica [1,2,2], Urszulin, Uścimów [2,1,2], Janów Podlaski [2,2,1]
	niezrównoważone relacje między warunkami dla rozwoju turystyki	brak
Gminy o przeciętnych warunkach rozwoju turystyki	zrównoważone relacje między warunkami dla rozwoju turystyki	Janowiec, Wąwolnica [2,2,2]
	niezrównoważone relacje między warunkami dla rozwoju turystyki	Zamość [3,2,1], Dubienka, Horodło [1,2,3], Ludwin [3,1,2]
Gminy o niekorzystnych warunkach rozwoju turystyki	zrównoważone relacje między warunkami dla rozwoju turystyki	Adamów, Firlej, Nielisz [2,2,3], Hańsk, Łukowa, Szczepieszyn, Terespol [2,3,2], Dębowa Kłoda, Biłgoraj, Ostrów Lubelski [3,2,2]
	niezrównoważone relacje między warunkami dla rozwoju turystyki	Radecznica [1,3,3]
Gminy o bardzo niekorzystnych warunkach rozwoju turystyki		Wojciechów [3,2,3], Stary Brus, Skierbieszów [2,3,3], Hanna, Siemień, Wyryki, Hrubieszów, Krynice [3,3,3], Aleksandrów, Księżpol, Tarnawatka, Parczew [3,3,2]

## WYNIKI BADAŃ

### Aktywność samorządów lokalnych

- W przypadku wszystkich gmin turystykę wymieniano w dokumentach strategicznych jako szansę i oczekiwany kierunek rozwoju.
- Najczęściej wskazywano plany budowy obiektów sportowych, wytyczania tras turystycznych, budowy zbiorników wodnych nadających się do rekreacji i odnowy zabytków.
- Liczne plany kosztownych, kompleksowych inwestycji turystyczno-rekreacyjnych, nie mających szans na realizację. Plany kształtowania przestrzeni turystycznej w wielu przypadkach niedopasowane do realiów społeczno-gospodarczych gmin.
- Niewiele poważnych, kosztownych inwestycji, *stricte* pod kątem wykorzystania turystycznego.



Ryc. Wybrane elementy planowanej przestrzeni turystycznej badanych gmin na podstawie planów rozwoju lokalnego i strategii rozwoju z lat 1997-2007

- Głównie inwestowano infrastrukturę techniczną i podstawowe obiekty rekreacyjne, np. boiska przyszkolne oraz w poprawę estetyki i funkcjonalności przestrzeni. Wkład gmin w realizację infrastruktury typowo turystycznej polegał przede wszystkim na wytyczaniu tras turystycznych.

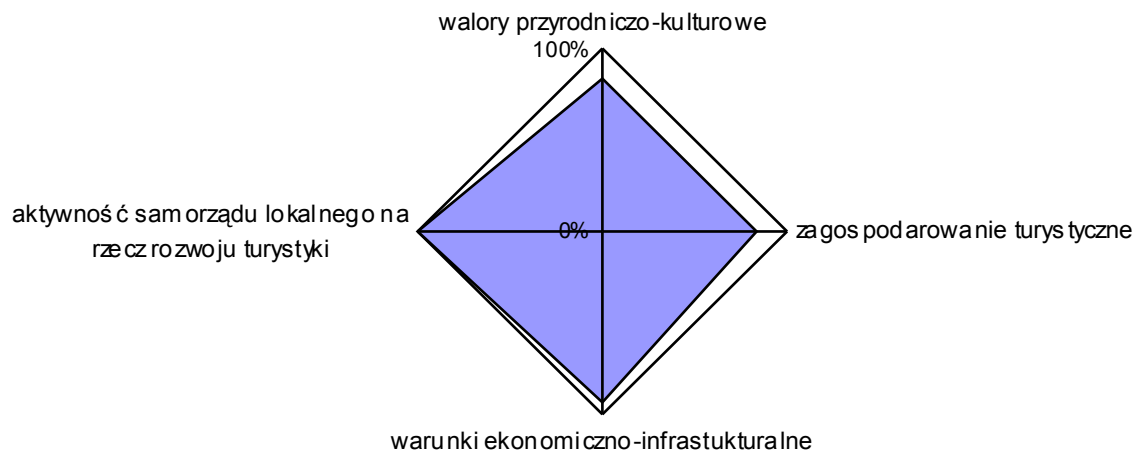


# WYNIKI BADAŃ

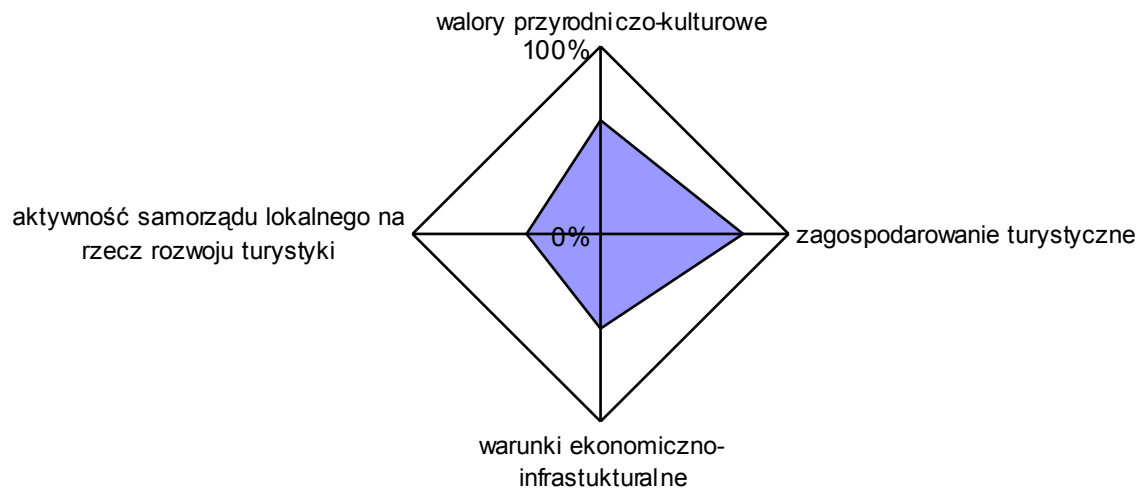
Typy gmin – warunki dla rozwoju turystyki		Gminy i ich kody	Średnia wartość WASL w typie gmin	Amplituda wartości WASL w typie gmin
Bardzo korzystne		Janów Lubelski [1,1,1,1], Zwierzyniec, Krasnobród [1,1,2,1], Nałęczów, Józefów, Włodawa [2,1,1,1], Susiec [1,1,2,2]	3,90	1,27
Korzystne	zrównoważone relacje między warunkami dla rozwoju turystyki	Wola Uhruska, Sosnowica [1,2,2,1], Urszulin [2,1,2,2], Janów Podlaski [2,2,1,2], Uścimów [2,1,2,3]	3,15	2,75
	niezrównoważone relacje między warunkami dla rozwoju turystyki	brak	-	-
Przeciętne	zrównoważone relacje między warunkami dla rozwoju turystyki	Janowiec [2,2,2,1]	3,45	-
	niezrównoważone relacje między warunkami dla rozwoju turystyki	Zamość [3,2,1,1], Dubienka [1,2,3,2], Horodło [1,2,3,3], Ludwin [3,1,2,2]	2,99	2,06
Niekorzystne	zrównoważone relacje między warunkami dla rozwoju turystyki	Szczebrzeszyn [2,3,2,1], Adamów, Firlej, Nielisz [2,2,3,2], Hańsk [2,3,2,2], Łukowa, Teresopol [2,3,2,3], Dębowa Kłoda [3,2,2,3]	2,6	2,11
	niezrównoważone relacje między warunkami dla rozwoju turystyki	Radecznica [1,3,3,3]	1,93	-
Bardzo niekorzystne		Wojciechów [3,2,3,1], Hrubieszów [3,3,3,1], Stary Brus [2,3,3,2], Hanna, Krynice [3,3,3,2], Aleksandrów, Księżpol, Tarnawatka [3,3,2,3], Siemień, Wiryki [3,3,3,3]	2,33	3,57

# WYNIKI BADAŃ

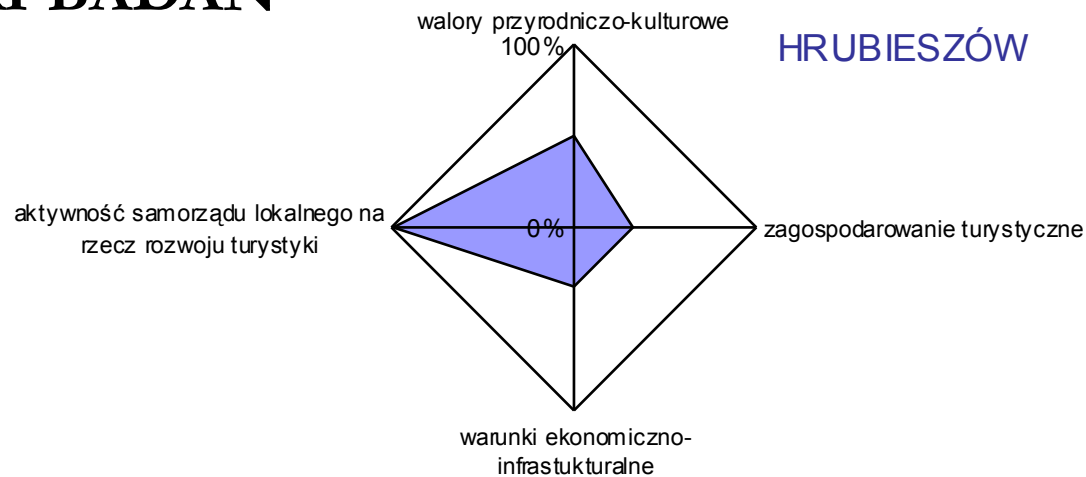
## JANÓW LUBELSKI



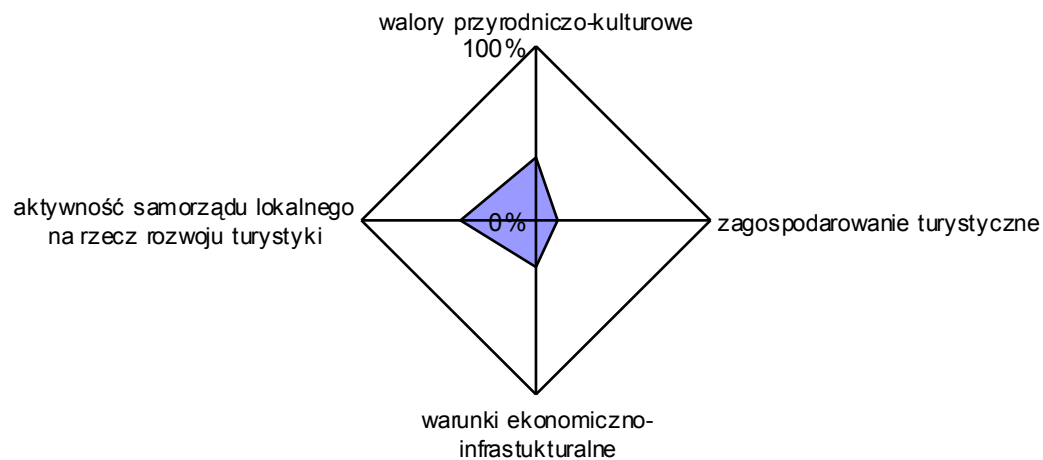
## UŚCIMÓW



## HRUBIESZÓW



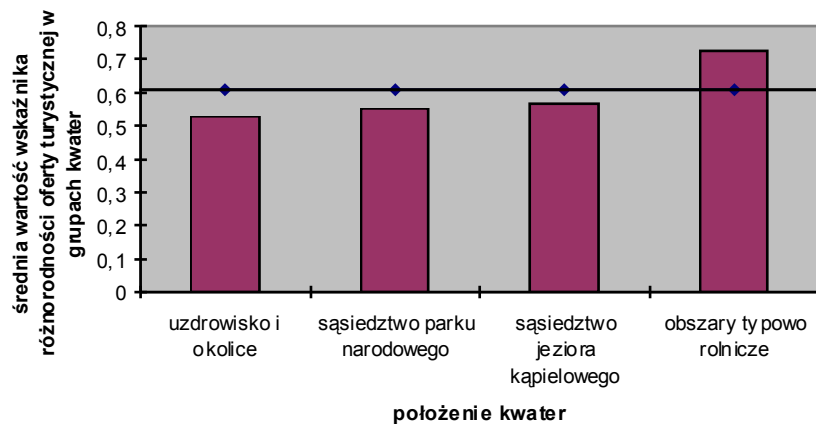
## SIEMIEŃ



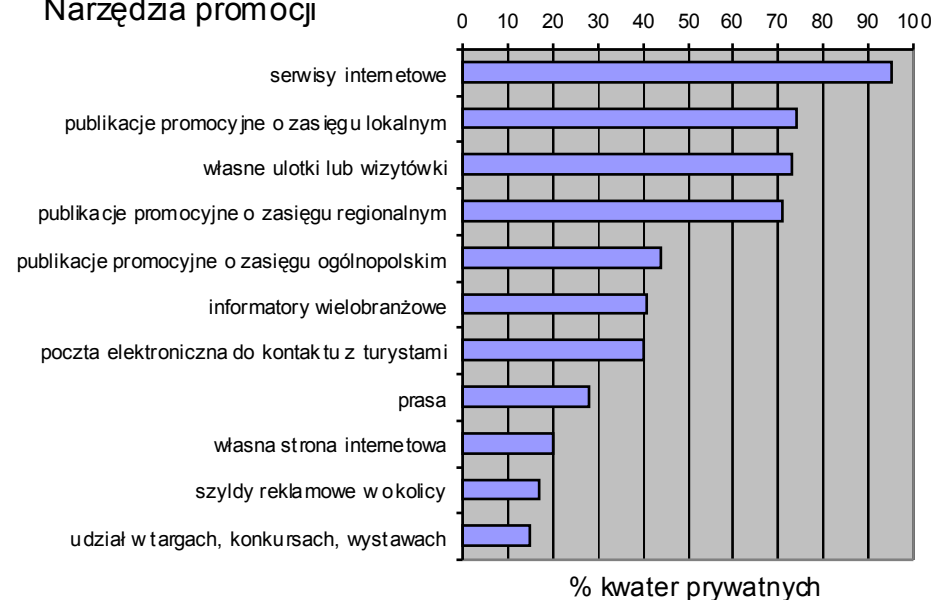
# WYNIKI BADAŃ

## Oferta turystyczna kwater i aktywność indywidualna kwaterodawców

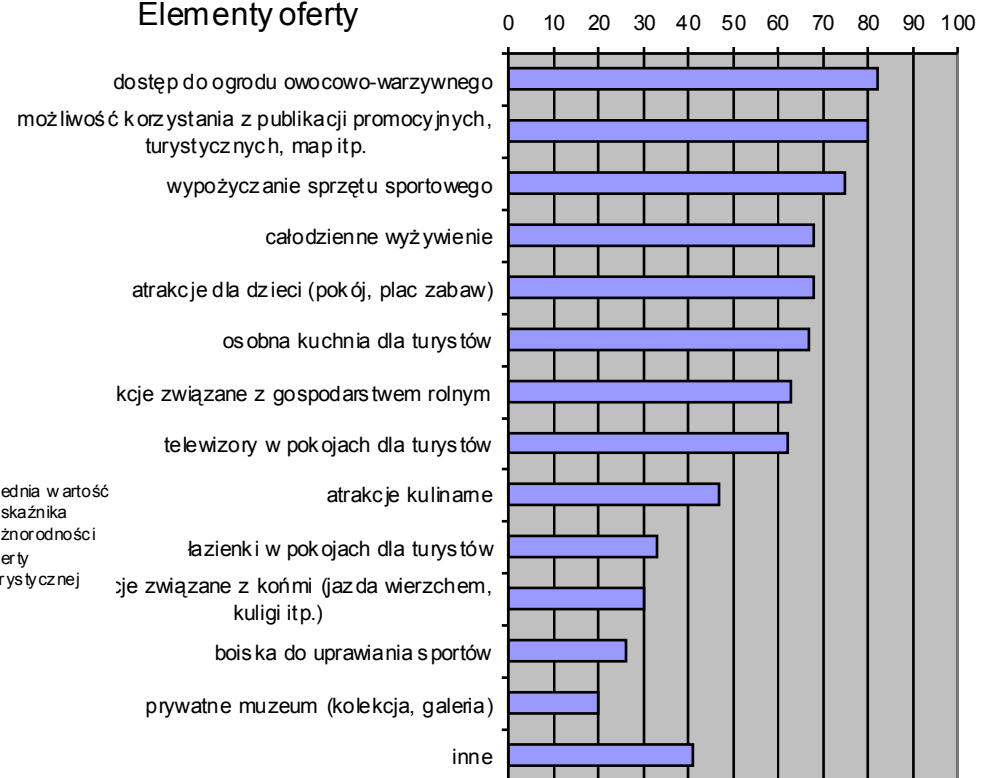
- Standardowy, typowy charakter oferty. Turystom oferuje się na ogół wykorzystanie istniejących zasobów gospodarstwa domowego.
- Kwaterodawcy rzadko przygotowywali oryginalne, konkurencyjne produkty turystyczne.
- Atrakcyjne produkty turystyczne efektem wykorzystania własnych zainteresowań i połączenia turystyki z inną działalnością.
- Kwaterodawcy realizują na ogół umiarkowaną strategię rozwoju swojej oferty lub strategię „przeżycia”.
- Kwaterodawcy podejmują głównie takie formy aktywności, które nie wiążą się z koniecznością ponoszenia ryzyka bądź znaczących kosztów.



## Narzędzia promocji



## Elementy oferty

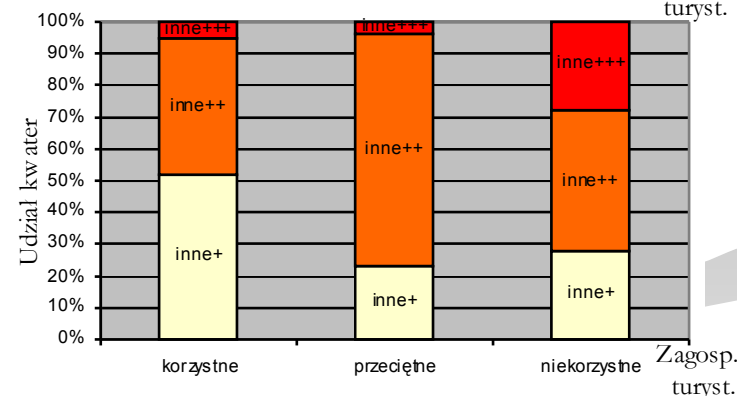
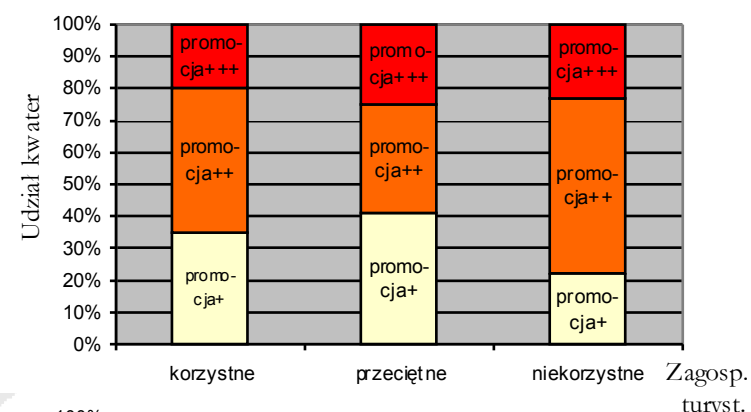
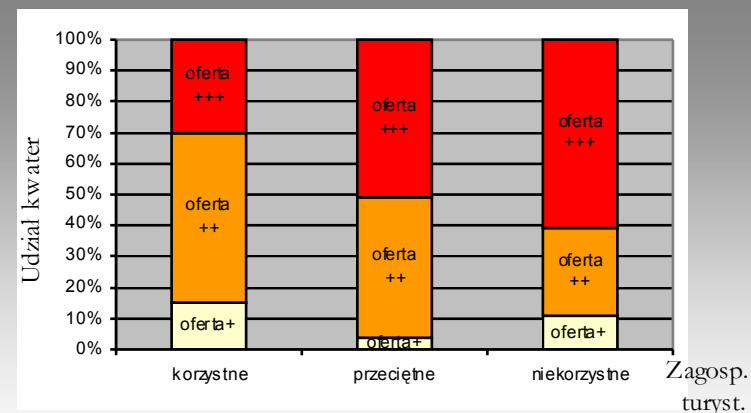


# WYNIKI BADAŃ

## Oferta turystyczna kwater i aktywność indywidualna kwaterodawców

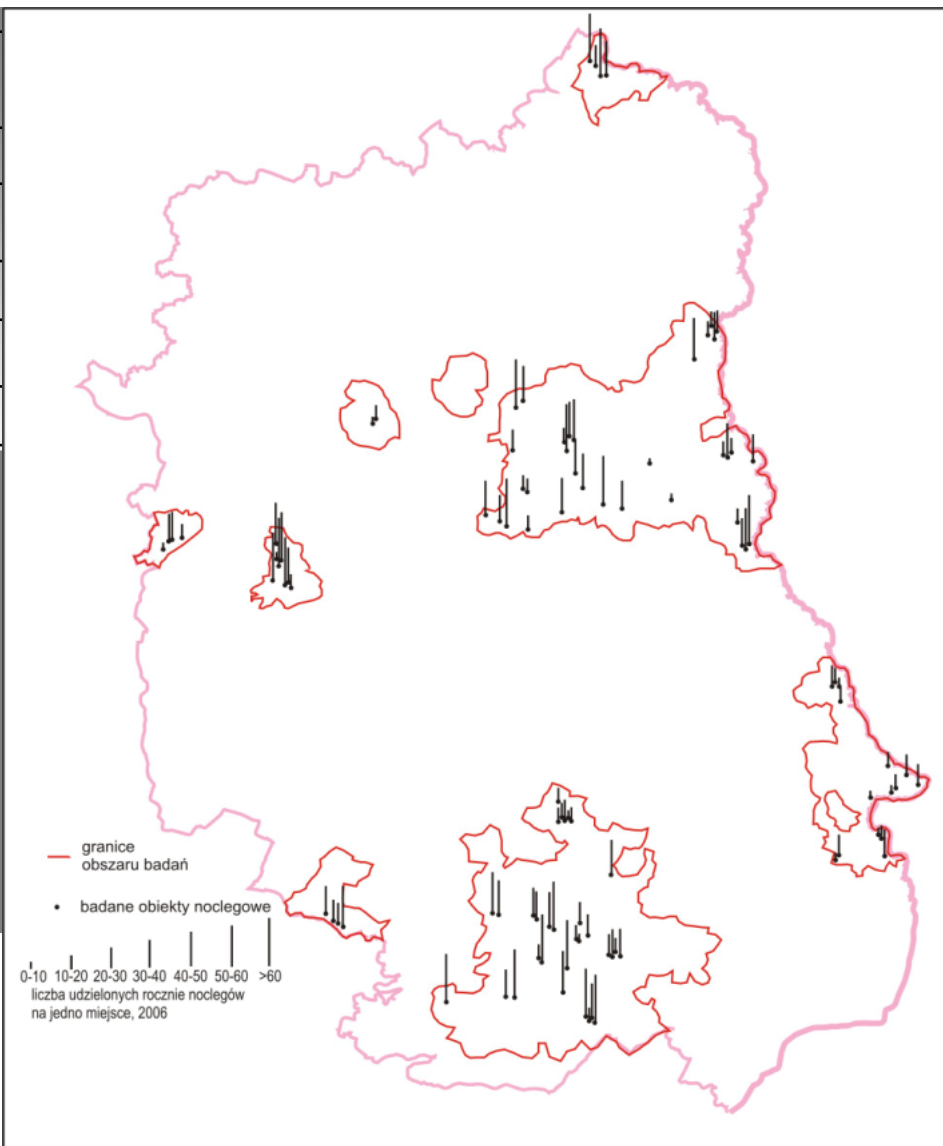
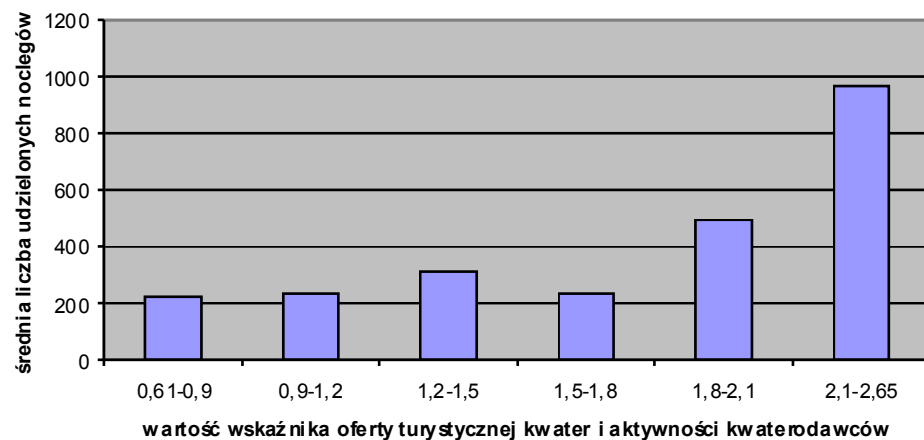
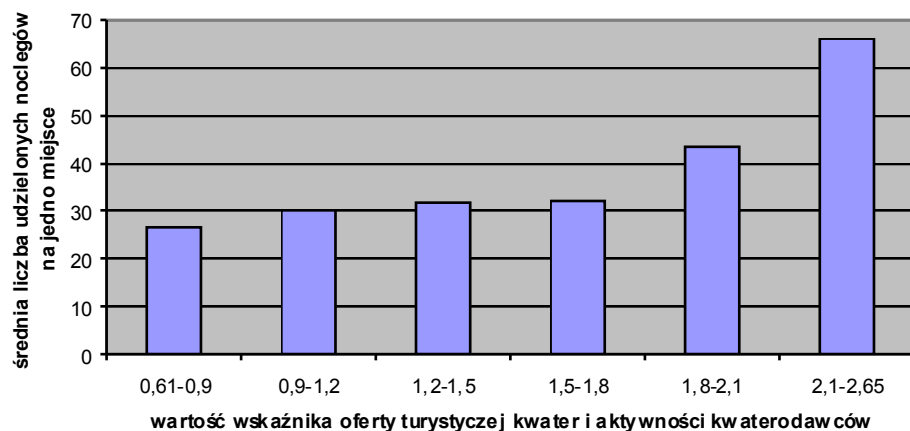
- Wskaźnik oferty turystycznej kwater i aktywności kwaterodawcy uzyskiwał wartości 0,61-2,65.
- Wartości poszczególnych składowych dodatnio skorelowane – wzrastającej różnorodności oferty w badanej grupie kwater towarzyszyła wzrastająca różnorodność form promocji i innych działań.
- Wśród badanych kwaterodawców można wskazać grupę liderów turystyki wiejskiej (aktywni działacze - członkowie zarządów stowarzyszeń, pomysłodawcy inicjatyw turystycznych, oferujący oryginalne atrakcje, mający duże doświadczenie w usługach turystycznych).
- Kwaterodawcy, którzy uzyskali najwyższe wartości wskaźnika, funkcjonowali w gminach o różnych warunkach dla rozwoju turystyki, w różnych częściach Lubelszczyzny i typach miejscowości.
- Grupa kwaterodawców, którzy uzyskali wartość wskaźnika powyżej 1,97 liczyła 22% wszystkich badanych i byli w nich przedstawiciele ok. połowy jednostek, w których funkcjonowali badani kwaterodawcy).

Wskaźnik oferty turystycznej kwatery i aktywności kwaterodawcy	Warunki dla rozwoju turystyki w gminach				
	bardzo niekorzystne	niekorzystne	przeciętne	korzystne	bardzo korzystne
Poniżej 1,29	2	6	7	4	11
1,29-1,97	10	7	11	9	13
Powyżej 1,97	7	4	2	6	4



Oferta, promocja i inne formy aktywności kwaterodawców a zagospodarowanie turystyczne gmin

Przyczyna satysfakcji z prowadzonej działalności w zakresie usług turystycznych	Udział (%)
Efekty społeczne, hobby	56
Efekty społeczne, hobby i efekty finansowe	20
Efekty finansowe	10
Efekty finansowe i inne (niewymien. wyżej) przyczyny	1
Inne przyczyny lub brak podania przyczyny	13

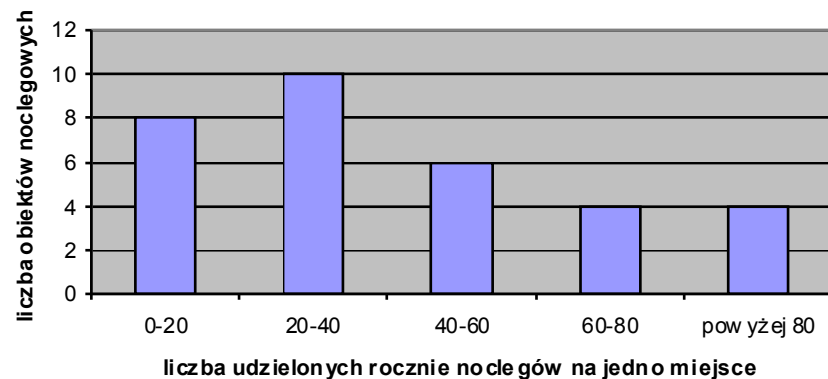
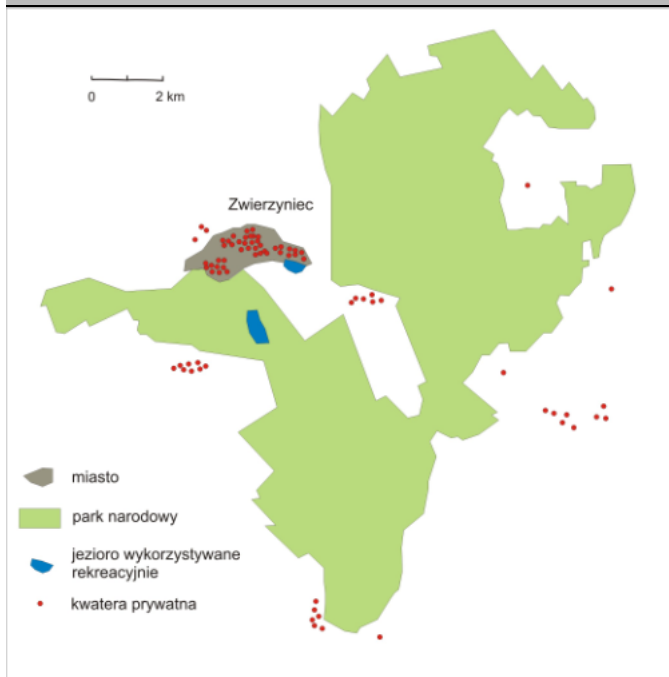


- W przypadku 77% kwater liczba udzielanych noclegów w roku nie przekraczała 500, a liczba udzielonych noclegów na jedno miejsce nie przekraczała 50.

# WYNIKI BADAŃ

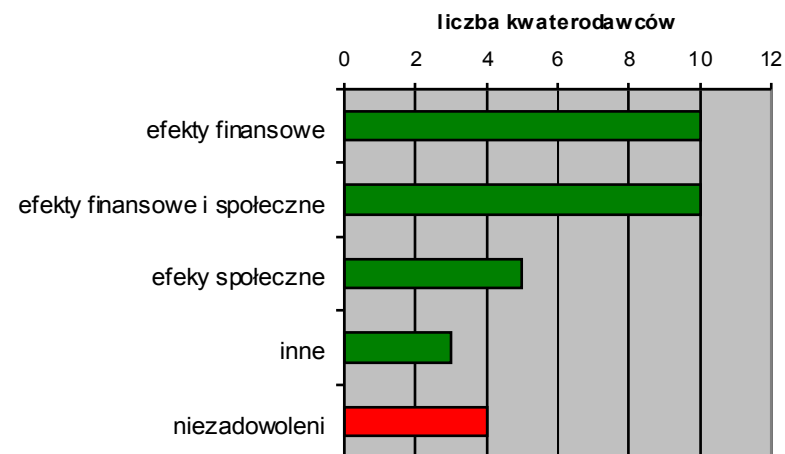
## Studium przypadku

### Zwierzyniec



Cecha	Zwierzyniec (33 kwatery)	Wszystkie analizowane gminy - 29 (103 kwatery)
	% badanych kwater	
Właściciele w wieku powyżej 50 lat	27	40
Pokoje wyposażone w telewizory	85	62
Pokoje wyposażone w łazienki	65	33
Wyżywienie	30	68
Atrakcje związane z gosp. rolnym	15	63
Ponadpodstawowe elementy oferty	10	40

Miernik	Gmina Zwierzyniec (33 kwatery)	Wszystkie analizowane gminy - 29 (103 kwatery)
Średnia liczba udzielonych noclegów na jedno miejsce na rok w badanych obiektach noclegowych	52,6	37,6
Mediana liczby udzielonych noclegów na jedno miejsce na rok w badanych obiektach noclegowych	36	30
Udział badanych obiektów, w których liczba udzielonych noclegów na jedno miejsce na rok wynosiła powyżej 50	0,4	0,23



Tab. Satysfakcja badanych kwaterodawców z prowadzonej działalności

# WNIOSKI

- Istnieją duże dysproporcje pomiędzy planowaniem i wizjami rozwoju turystyki na badanych obszarach, a skutecznością (w rozumieniu efektywnej aktywizacji turystycznej) realizowanych działań. Władze regionalne i lokalne Lubelszczyzny powinny bardziej realistycznie potraktować możliwości rozwoju turystyki wiejskiej, nie ulegać zaś „modzie” na turystykę, postrzeganą jako ważny filar wielofunkcyjności wsi.
- Samorządy lokalne podejmowały różne działania na rzecz turystyki, mimo to nieliczne były jednostki, w których stanowiła ona znaczący filar gospodarek lokalnych.
- Najmniejszą aktywnością na rzecz turystyki charakteryzowały się samorządy lokalne gmin o słabych warunkach dla rozwoju turystyki (peryferyjnych, typowo rolniczych). Niekorzystna sytuacja ekonomiczna jest barierą dla podejmowania poważnych, systematycznych kroków w kierunku rozwoju funkcji turystycznej. Doraźne działania, które realizuje się małym kosztem, nie przynoszą efektów w postaci liczących się na rynku turystyki wiejskiej produktów.
- Dla większości kwaterodawców funkcjonujących na obszarach typowo rolniczych, poza ośrodkami turystycznymi, prowadzona działalność ma przede wszystkim znaczenie pozaekonomiczne (satysfakcja, hobby, sposób na spędzanie czasu). Korzyści finansowe są niskie, a perspektywy rozwoju konkurencyjnych ofert słabe.
- Nieliczne były przykłady atrakcyjnych i konkurencyjnych produktów turystycznych. Niemniej jednak ci kwaterodawcy, którzy takie produkty stworzyli, osiągnęli sukces, nawet mimo niekorzystnej lokalizacji. Wielkość ruchu turystycznego była skorelowana z aktywnością kwaterodawców i różnorodnością ich oferty.
- Najlepsze perspektywy rozwoju turystyki mają miejscowości o wykształconych tradycjach turystycznych, gdzie oczekiwać można dalszej koncentracji kwater prywatnych korzystających z renty położenia, nawet mimo umiarkowanej aktywności kwaterodawców. Na pozostałych obszarach wiejskich turystyka pozostanie zjawiskiem marginalnym, mimo ambitnych planów jej rozwoju. Nowe, rozwojowe produkty turystyczne będą powstawać sporadycznie i punktowo. Nie należy oczekiwać wykształcenia dużych stref aktywności turystycznej.



Dziękuję  
za uwagę