

ZATWIERDZAM

Prezes

Polskiej Akademii Nauk



Prof. dr hab. Jerzy Duszyński

Warszawa, dn. 13 stycznia 2021 r.

Załącznik
do Uchwały Nr 21/2020
Rady Naukowej
Instytutu Geografii i Przestrzennego
Zagospodarowania
im. Stanisława Leszczyckiego
Polskiej Akademii Nauk
z dnia 16 grudnia 2020 r.

Tekst jednolity Statutu
Instytutu Geografii i Przestrzennego
Zagospodarowania im. Stanisława
Leszczyckiego Polskiej Akademii Nauk

STATUT

INSTYTUTU GEOGRAFII I PRZESTRZENNEGO ZAGOSPODAROWANIA IM. STANISŁAWA LESZCZYCKIEGO POLSKIEJ AKADEMII NAUK

I. POSTANOWIENIA OGÓLNE

§ 1

Instytut Geografii i Przestrzennego Zagospodarowania im. Stanisława Leszczyckiego, zwany dalej Instytutem, jest instytutem naukowym Polskiej Akademii Nauk.

§ 2

Instytut działa w szczególności na podstawie:

- 1) ustawy z dnia 30 kwietnia 2010 r. o Polskiej Akademii Nauk (Dz.U. z 2018 r. poz.1475),
- 2) Statutu Polskiej Akademii Nauk uchwalonego przez Zgromadzenie Ogólne Polskiej Akademii Nauk z dnia 9.12. 2010 zatwierdzonego przez Prezesa Rady Ministrów,
- 3) uchwały nr 12/52 Prezydium Polskiej Akademii Nauk z dnia 14 października 1952 r. w sprawie powołania Instytutu Geografii, zatwierdzonej uchwałą Prezydium Rządu nr 789/53 z dnia 10 października 1953 r.,
- 4) decyzji nr 113/74 Sekretarza Naukowego PAN z dnia 25 listopada 1974 r. w sprawie zmiany nazwy Instytutu Geografii,
- 5) decyzji nr 10/97 Sekretarza Naukowego PAN z dnia 21 kwietnia 1997 r. w sprawie zmiany nazwy Instytutu Geografii i Przestrzennego Zagospodarowania,
- 6) niniejszego Statutu.

§ 3

1. Siedzibą Instytutu jest Warszawa.
2. Instytut może tworzyć i posiadać swoje jednostki organizacyjne na terenie całego Kraju.
3. Instytut posiada osobowość prawną.

§ 4

Instytut używa pieczęci okrągłej z wizerunkiem godła Rzeczypospolitej Polskiej pośrodku i nazwą Instytutu w otoku: Instytut Geografii i Przestrzennego Zagospodarowania im. Stanisława Leszczyckiego Polskiej Akademii Nauk.

II. ZADANIA INSTYTUTU

§ 5

Przedmiotem działania Instytutu jest prowadzenie badań naukowych w zakresie nauk geograficznych oraz przestrzennego zagospodarowania oraz upowszechnianie wyników tych badań.

§ 6

Do zadań Instytutu należy w szczególności:

- 1) prowadzenie prac badawczych w zakresie dwóch dyscyplin: geografii społeczno-ekonomicznej i gospodarki przestrzennej (dziedzina nauk społecznych) oraz nauk o Ziemi i środowisku (dziedzina nauk ścisłych i przyrodniczych),
- 2) kształcenie pracowników naukowych w zakresie dyscyplin wskazanych w pkt. 1),
- 3) wspieranie osób rozpoczynających karierę naukową,
- 4) przekazywanie wyników prac naukowych instytucjom rządowym i władzom samorządowym, w celu ich wdrożenia do gospodarki,
- 5) rozwijanie międzynarodowej współpracy naukowej poprzez prowadzenie projektów badawczych wspólnie z partnerami zagranicznymi oraz uczestniczenie w konsorcjach naukowych,
- 6) upowszechnianie wiedzy w zakresie prac prowadzonych w Instytucie,
- 7) prowadzenie działalności wydawniczej,
- 8) wykonywanie innych zadań wynikających z obowiązujących przepisów oraz zleconych przez władze Polskiej Akademii Nauk.

§ 7

Zadania wymienione w § 6 Instytut realizuje w szczególności przez:

- 1) prowadzenie badań naukowych,
- 2) publikowanie wyników prac badawczych,
- 3) nadawanie stopni naukowych zgodnie z posiadanymi uprawnieniami,
- 4) nadzorowanie pracy kandydatów do stopnia doktora – zarówno uczestników Szkół Doktorskich (poprzez koordynatorów), jak i ubiegających się o stopień doktora w

- trybie eksternistycznym, a także nadzorowanie działalności z zakresu kształcenia kadr naukowych,
- 5) ochronę własnych, oryginalnych rozwiązań naukowych i technicznych w kraju i za granicą
 - 6) współpracę z krajowymi i zagranicznymi instytucjami naukowymi,
 - 7) opracowywanie ekspertyz i udzielanie opinii w zakresie problematyki naukowej Instytutu,
 - 8) organizowanie zebrań naukowych (konferencji, zjazdów, sympozjów, seminariów naukowych itp.),
 - 9) współdziałanie z instytucjami upowszechniania wiedzy w dziedzinach określonych w § 6,
 - 10) prowadzenie Centralnej Biblioteki Geografii i Ochrony Środowiska.

III. ORGANIZACJA INSTYTUTU

§ 8

1. Organami Instytutu są:
 - 1) Dyrektor
 - 2) Rada Naukowa.
2. Instytutem kieruje Dyrektor.

§ 9

1. Prezes Polskiej Akademii Nauk powołuje na Dyrektora Instytutu osobę wybraną w drodze konkursu na okres 4 lat.
2. Zastępcami Dyrektora są:
 - 1) zastępca Dyrektora do spraw naukowych,
 - 2) zastępca Dyrektora do spraw administracyjno-technicznych.
3. Dyrektor Instytutu powierza funkcję zastępcy do spraw naukowych kandydatowi zaopiniowanemu przez Radę Naukową.
4. Zastępca Dyrektora do spraw naukowych może zostać odwołany z funkcji przez Dyrektora, po uprzednim zaopiniowaniu przez Radę Naukową.
5. Dyrektor Instytutu powołuje zastępcę do spraw administracyjno-technicznych.
6. W umowach pomiędzy Instytutem a dyrektorem oraz w sporach z nim Instytut reprezentuje pełnomocnik powołany uchwałą Rady Naukowej spośród jej członków na okres kadencji dyrektora. W razie potrzeby zmiany pełnomocnika, zdanie pierwsze stosuje się odpowiednio.

§ 10

1. Do zakresu działania Dyrektora należy w szczególności:
 - 1) kierowanie przy pomocy zastępców całością prac Instytutu i reprezentowanie go na zewnątrz,
 - 2) wykonywanie w stosunku do pracowników Instytutu m.in. czynności z zakresu prawa pracy zastrzeżone dla pracodawcy poprzez:
 - zatrudnianie i zwalnianie pracowników zgodnie z obowiązującymi przepisami,
 - powoływanie i odwoływanie kierowników wewnętrznych jednostek organizacyjnych,

- ustalenie dla stanowisk kierowniczych (zastępców Dyrektora i kierowników jednostek organizacyjnych Instytutu) zakresów czynności, uprawnień i odpowiedzialności z tytułu sprawowania przez nich kierownictwa i cięższej odpowiedzialności za gospodarkę finansową i majątkową,
- 3) opracowywanie programów rozwoju naukowego i gospodarczego Instytutu,
- 4) ustalanie planu finansowego po zasięgnięciu opinii Rady Naukowej,
- 5) przedstawianie Radzie Naukowej do zaopiniowania projektów, planów i sprawozdań z działalności Instytutu oraz wniosków w innych sprawach należących do zakresu jej działania,
- 6) przygotowywanie projektów schematu struktury organizacyjnej Instytutu,
- 7) ustalenie regulaminu organizacyjnego Instytutu,
- 8) opracowanie regulaminu pracy Instytutu,
- 9) koordynowanie międzynarodowej współpracy naukowej Instytutu,
- 2. Dyrektor kieruje bieżącą działalnością Instytutu, odpowiada za gospodarowanie mieniem zgodnie z obowiązującymi zasadami oraz odpowiada za wynik finansowy Instytutu.

§ 11

1. Do zadań zastępcy do spraw naukowych należy w szczególności:
 - 1) opracowywanie planów badań naukowych oraz sprawozdań z działalności Instytutu,
 - 2) ogólny nadzór nad prowadzonymi w Instytucie projektami badawczymi,
 - 3) współpraca z Radą Naukową Instytutu,
 - 4) organizowanie współpracy z innymi placówkami badawczymi i instytucjami,
 - 5) nadzorowanie pracy kandydatów do stopnia doktora – zarówno uczestników Szkół Doktorskich (poprzez koordynatorów), jak i ubiegających się o stopień doktora w trybie eksternistycznym, a także nadzorowanie działalności z zakresu kształcenia kadr naukowych,
 - 6) nadzór nad działalnością wydawniczą Instytutu,
 - 7) nadzór nad Biblioteką Instytutu,
 - 8) wykonywanie innych czynności koordynacyjno-kontrolnych wynikających z regulaminów, zarządzeń i decyzji Dyrektora Instytutu,
 - 9) zastępowanie Dyrektora w czasie jego nieobecności.
2. Do zakresu zadań zastępcy do spraw administracyjno-technicznych należy w szczególności:
 - 1) prowadzenie działań związanych z wyposażeniem Instytutu w materiały, sprzęt techniczny, aparaturę naukową,
 - 2) kierowanie działalnością administracyjną Instytutu w zakresie spraw: administracyjno-gospodarczych, remontowo-konserwacyjnych, lokalowych, inwentarzowych, bezpieczeństwa i higieny pracy, przeciwpożarowych, transportu samochodowego, spraw obronnych,
 - 3) współudział w opracowywaniu planów finansowych oraz analiz ekonomicznych działalności Instytutu,
 - 4) nadzór nad sprawami tajnymi i poufnymi dotyczącymi Instytutu,
 - 5) wykonywanie innych czynności w zakresie spraw administracyjno-technicznych wynikających z regulaminów, zarządzeń i decyzji Dyrektora Instytutu.
3. Szczegółowy zakres działania swoich zastępców ustala Dyrektor Instytutu.

§ 12

1. Dyrektor może powoływać organy doradcze i opiniodawcze tzn. kolegium Instytutu oraz wewnętrzne zespoły problemowe lub komisje.
2. Zakres działania i tryb pracy organów, o których mowa w ust. 1 określa decyzja Dyrektora o ich powołaniu.

§ 13

1. Liczba członków Rady Naukowej wynosi maksymalnie 45 osób.
2. Dokładną liczbę członków Rady oraz jej strukturę w poszczególnych kadencjach ustala w drodze uchwały ustępująca Rada Naukowa na swoim ostatnim posiedzeniu.
3. Kadencja Rady Naukowej wynosi 4 lata.

§ 14

W skład Rady Naukowej wchodzi z głosem stanowiącym:

- 1) osoby z tytułem naukowym lub stopniem naukowym doktora habilitowanego zatrudnione w Instytucie w pełnym wymiarze czasu pracy lub wybierani przez nich przedstawiciele w liczbie nie większej niż 30,
- 2) członkowie Akademii wskazani do udziału w pracach Rady przez właściwy Wydział PAN, w liczbie określonej przez ten wydział,
- 3) osoby z tytułem naukowym lub stopniem naukowym doktora habilitowanego, w tym emerytowani pracownicy Instytutu - profesorowie i doktorzy habilitowani, wybitni specjaliści nie zatrudnieni w Instytucie lub zatrudnieni w nim w niepełnym wymiarze czasu pracy, wybrane zgodnie z trybem przewidzianym w § 16, w liczbie nie mniejszej niż 10,
- 4) wybrani przedstawiciele innych pracowników naukowych (adiunktów, asystentów) zatrudnionych w Instytucie w pełnym wymiarze czasu pracy, w liczbie 3,
- 5) wybrany przedstawiciel doktorantów,
- 6) Dyrektor Instytutu i jego zastępca do spraw naukowych,
- 7) wskazane przez przewodniczącego Centrum, odpowiedniego ze względu na specjalność naukową, nie więcej niż cztery osoby spoza Instytutu wyróżniające się wiedzą i znacznym dorobkiem w dziedzinie nauk geograficznych, posiadające co najmniej stopień naukowy doktora. Udział osób spoza Instytutu nie powinien być mniejszy niż 30%.

§ 15

Udział osób spoza Instytutu w składzie Rady Naukowej nie powinien być mniejszy niż 30% .

§ 16

1. Ustala się następujący tryb wyboru członków Rady Naukowej wymienionych w § 14 pkt. 1, 3, 4 i 5:
 - 1) zebranie wyborcze organizuje Dyrektor Instytutu lub upoważniony przez niego zastępca ds. naukowych,
 - 2) aby wybory były prawomocne, powinno w nich uczestniczyć co najmniej 2/3 uprawnionych do głosowania;

- 3) członkowie Rady Naukowej wymienieni w § 14 p. 3 są wybierani przez osoby wymienione w § 14 p. 1 i 2, w głosowaniu tajnym, bezwzględną większością głosów,
 - 4) wybór 3 przedstawicieli innych pracowników naukowych (adiunktów, asystentów) oraz 1 przedstawiciela doktorantów odbywa się w głosowaniu tajnym spośród kandydatów, którzy uzyskali kolejno największą liczbę głosów,
 - 5) jeśli liczba osób z tytułem naukowym lub stopniem naukowym doktora habilitowanego zatrudnionych w Instytucie przekroczy limit określony w § 14 p. 1, w skład Rady wchodzi wybrani ich przedstawiciele w liczbie 25.
2. Ustala się następujący tryb wyłaniania kandydatów na członków Rady Naukowej:
- 1) kandydatów na członków Rady Naukowej wymienionych w § 14 p. 3 proponują ustępujący członkowie Rady na ostatnim jej posiedzeniu lub zgłaszają na piśmie w terminie ustalonym przez Radę. W obu przypadkach wymagana jest pisemna zgoda osób kandydujących,
 - 2) w wyborach 3 przedstawicieli adiunktów i asystentów wszyscy zatrudnieni w Instytucie na tych stanowiskach mają czynne i bierne prawo wyborcze,
 - 3) w wyborach przedstawiciela doktorantów mogą brać udział wszyscy kandydaci do stopnia doktora – zarówno uczestnicy Szkół Doktorskich, jak i ubiegający się o stopień doktora w trybie eksternistycznym .

§ 17

Aktu powołania osób wybranych w skład Rady Naukowej dokonuje Wiceprezes nadzorujący właściwy Wydział Polskiej Akademii Nauk.

§ 18

1. Rada Naukowa Instytutu sprawuje bieżący nadzór nad działalnością Instytutu, dbając zwłaszcza o wysoki poziom jego działalności naukowej i rozwój osób rozpoczynających karierę naukową.
2. Rada Naukowa w szczególności:
 - 1) określa profil Instytutu, uwzględniając kierunki rozwoju światowej nauki,
 - 2) opiniuje i przyjmuje programy: badań, współpracy z zagranicznymi instytucjami naukowymi oraz działalności wydawniczej,
 - 3) ocenia i zatwierdza sprawozdania z działalności Instytutu,
 - 4) ocenia aktywność naukową pracowników Instytutu; tryb i częstotliwość dokonywania ocen określa regulamin uchwalony przez Radę,
 - 5) przeprowadza postępowania doktorskie, habilitacyjne oraz nadaje stopnie naukowe doktora i doktora habilitowanego zgodnie z posiadanymi uprawnieniami,
 - 6) *(wykreślony)*
 - 7) opiniuje wnioski Dyrektora Instytutu kierowane do Prezesa PAN o mianowanie na stanowisko profesora w Instytucie,
 - 8) uchwała sposób i tryb przeprowadzania konkursów na stanowiska naukowe w IGiPZ PAN,
 - 9) opiniuje wnioski Dyrektora o powoływanie kierowników naukowych jednostek organizacyjnych Instytutu,
 - 10) zgłasza kandydatury na członków Polskiej Akademii Nauk i do Rady Doskonałości Naukowej,
 - 11) rozpatruje i opiniuje wnioski o nagrody naukowe Polskiej Akademii Nauk,
 - 12) uchwała Statut Instytutu i jego zmiany,

- 13) uchwała tryb i zasady przeprowadzania czynności w postępowaniu o nadanie stopnia doktora i/lub doktora habilitowanego,
- 14) opiniuje plan finansowy Instytutu,
- 15) powołuje Rzecznika Dyscyplinarnego,
- 16) *(wykreślony)*
- 17) opiniuje wniosek Dyrektora o powołanie koordynatorów Szkół Doktorskich
- 18) podejmuje uchwały w innych sprawach zastrzeżonych do kompetencji Rady Naukowej, w Ustawie, Statucie Akademii lub Statucie Instytutu oraz wniesionych pod obrady przez członka Rady lub Dyrektora Instytutu,
- 19) podejmuje uchwały o powołaniu pełnomocnika do reprezentowania Instytutu w umowach pomiędzy Instytutem a dyrektorem oraz w sporach z nim.

§ 19

Zasady i tryb działania Rady Naukowej określa uchwalony przez nią regulamin.

§ 20

1. Schemat struktury organizacyjnej stanowi załącznik do Statutu.
2. Wewnętrzną organizację Instytutu określa regulamin organizacyjny ustalony przez Dyrektora.

IV. TRYB WYBORU CZŁONKÓW KOMISJI DYSCYPLINARNEJ ORZEKAJĄCEJ W SPRAWACH DYSCYPLINARNYCH PRACOWNIKÓW NAUKOWYCH, INŻYNIERYJNO-TECHNICZNYCH I BADAWCZO-TECHNICZNYCH W PIERWSZEJ INSTANCJI

§ 21

1. Kandydatów do Komisji Dyscyplinarnej zgłaszają kierownicy zakładów naukowych, po uzyskaniu ich zgody na kandydowanie w wyborach.
2. Komisja Dyscyplinarna składa się z trzech członków wybieranych w głosowaniu tajnym, zwykłą większością głosów przy obecności przynajmniej połowy uprawnionych do głosowania.
3. Komisję Dyscyplinarną wybierają wszyscy pracownicy Instytutu.
4. Kadencja Komisji Dyscyplinarnej trwa 4 lata.
5. Komisja Dyscyplinarna wszczyna postępowanie dyscyplinarne na wniosek Rzecznika Dyscyplinarnego.
6. *(wykreślone)*
7. Kadencja Rzecznika Dyscyplinarnego trwa 4 lata.
8. Zadania Rzecznika Dyscyplinarnego określa art. 112 p. 3-6 Ustawy z dn. 30 kwietnia 2010 r.

V. POSTANOWIENIA KOŃCOWE

§ 22

Gospodarkę finansową Instytutu określają odrębne przepisy.

§ 23

Porządek wewnętrzny, prawa i obowiązki Instytutu jako pracodawcy oraz prawa i obowiązki pracowników Instytutu ustala regulamin pracy.

§ 24

Niniejszy Statut został uchwalony przez Radę Naukową Instytutu, w dniu 2 marca 2011 r., ze zmianami z dnia 14 marca 2018 r. i 20 czerwca 2018 r., zaopiniowany przez Wydział IV Nauk Technicznych PAN w dniu 20 lipca 2018 r., wchodzi w życie po zatwierdzeniu przez Prezesa Polskiej Akademii Nauk.


§ 25

Zmiana statutu następuje w trybie przewidzianym dla jego zatwierdzenia.

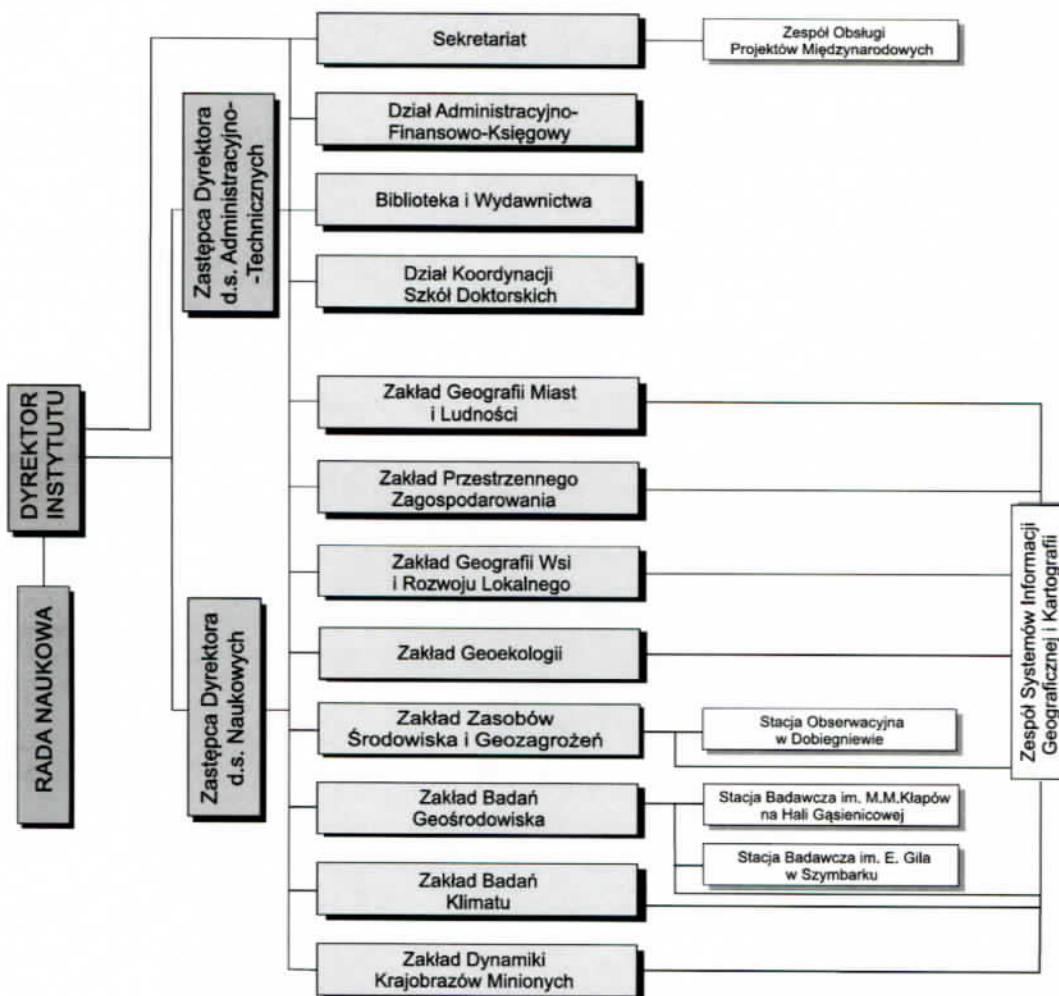
DYREKTOR INSTYTUTU


prof. dr hab. Jerzy Bański

Starszy Specjalista
w Dziale Organizacyjnym


Agata Janczewska

**SCHEMAT STRUKTURY ORGANIZACYJNEJ
INSTYTUTU GEOGRAFII I PRZESTRZENNEGO ZAGOSPODAROWANIA
im. Stanisława Leszczyckiego PAN**



DYREKTOR INSTYTUTU

*MICHAŁ SŁOWIŃSKI /
dr hab. Michał Słowiński*